



Janssen

**Informe de Responsabilidad
Social Corporativa (RSC)**

2012 - 2013



Nuestro compromiso:
**transformar el futuro
en presente**

SOBRE ESTE INFORME

Este Informe responde a la Guía G3.1 de GRI (Global Reporting Initiative), el patrón estándar internacional más empleado para el reporte de RSE y Sostenibilidad. El nivel de aplicación del Informe, según la Guía G3.1 es B, responde a los siguientes principios en la elaboración:

Materialidad

Determinada a partir del análisis de la actividad de la compañía, de su impacto en los grupos de interés, de la interacción con el entorno y del análisis de riesgos y oportunidades de las tendencias que afectan la organización y que pueden influir en la esfera de la sostenibilidad.

Exhaustividad

La publicación da cobertura, con la precisión que es capaz de asumir, a los indicadores y aspectos materiales exigidos para que los grupos de interés puedan evaluar el desempeño de Janssen durante 2012 y 2013.

Comparabilidad

La información divulgada se presenta, siempre que sea posible, en un formato que facilita la comparación y el análisis de la evolución de Janssen durante los años 2012 y 2013.

Cobertura

No existen, en la cobertura de la memoria, negocios conjuntos, filiales, instalaciones arrendadas, actividades subcontratadas y otras entidades que puedan afectar a la comparabilidad de la memoria.

Precisión y claridad

La información que se facilita es concreta y detallada, con el fin de que los diferentes grupos de interés puedan valorar el desempeño de Janssen.

Periodicidad

El objetivo de Janssen es dar continuidad al ejercicio de transparencia llevado a cabo durante el período que cubre esta Memoria (2012-2013) en los años siguientes.

Fiabilidad

La información facilitada no está verificada de manera independiente, aunque en próximos ejercicios se sugiere que un tercero sea el delegado de este cometido. GRI ha catalogado esta memoria con un nivel de aplicación B.

Para más información acerca de esta memoria RSC contacte con:

Riqui Villarroel, Responsable de Comunicación de Janssen
rvillarr@its.jnj.com.

SUMARIO

1 ¿Por qué hacemos esta memoria? pág. 4	2 ¿Cuáles fueron nuestros hitos 2012-2013? pág. 6	3 ¿Quiénes somos? pág. 12
4 ¿Qué guía nuestro comportamiento ético? pág. 20	5 ¿Cómo contribuimos a la sociedad? pág. 24	6 ¿Cómo colaboramos con los profesionales sanitarios y las asociaciones de pacientes? pág. 34
7 ¿Por qué estamos reconocidos como una de las mejores empresas para trabajar? pág. 44	8 ¿Cómo mejoramos nuestra gestión medioambiental? pág. 54	9 ¿Cómo llevamos a cabo nuestro compromiso de innovar en España? pág. 58



Martín Sellés

Presidente y Consejero Delegado de Janssen España

CARTA DEL PRESIDENTE

La Responsabilidad Social Corporativa (RSC) es una parte esencial de la actividad de Janssen. Partiendo de los principios esenciales de Nuestro Credo, proyectamos la RSC hacia los médicos, el personal sanitario, los pacientes y sus familias, nuestros proveedores, nuestros empleados, el entorno y la sociedad en su conjunto. Nuestros objetivos en materia de RSC son:

- Contribuir a la mejora de la salud de la sociedad en general.
- Promover una política de recursos humanos responsable para con nuestros empleados.
- Colaborar con diversas ONG en el ámbito local e internacional.
- Contribuir al cuidado del medio ambiente.

Esta memoria recoge las principales actuaciones de Janssen en Responsabilidad Social Corporativa durante los años 2012 y 2013. En este informe que da continuidad a la Memoria de RSC de 2011, se vuelve a medir el desempeño de nuestra compañía para impulsar el desarrollo sostenible en base a la triple cuenta de resultados: económica, social y ambiental.

A través de esta memoria, queremos además comunicar de forma transparente a los diferentes grupos de interés de la compañía las obligaciones y responsabilidades que asumimos de manera voluntaria, como son el compromiso con la comunidad y la innovación responsable, los principales fundamentos en los que se basa Nuestro Credo, el código ético que rige nuestro comportamiento y actividad profesional.

“Janssen Responde” es el formato elegido para este informe, donde la información se agrupa en una serie de preguntas-respuestas que recogen toda la información relacionada con nuestro compromiso social y medioambiental.

A pesar de la crisis que marcó los años 2012 y 2013, Janssen sigue invirtiendo en su capital humano. Una vez más nuestra empresa se encuentra consta en el top 10 de las mejores compañías para trabajar en España del ranking elaborado por Great Place to Work. Como empresa farmacéutica, tenemos por vocación innovar e investigar continuamente para transformar la vida de los pacientes y también facilitar su día a día. Por eso apostamos por las nuevas tecnologías e incorporamos cada vez más aplicaciones con fines médicos. También nos esforzamos por llevar a cabo diversas campañas de prevención y sensibilización de la sociedad como: “Hola, soy tu hígado”, HIV Think Tank y “Con P de Psoriasis”.

Por último, quiero subrayar el compromiso de Janssen con nuestra comunidad y el medio ambiente como prueban el impulso de nuestro programa social, en el que participan activamente nuestros empleados a través de acciones de voluntariado, y la importancia que otorgamos a la protección y sensibilización medioambiental, organizando especialmente iniciativas de concienciación para nuestros trabajadores.

Nuestro compromiso es transformar el futuro en presente, gracias por ayudarnos a construir un mundo más sostenible.

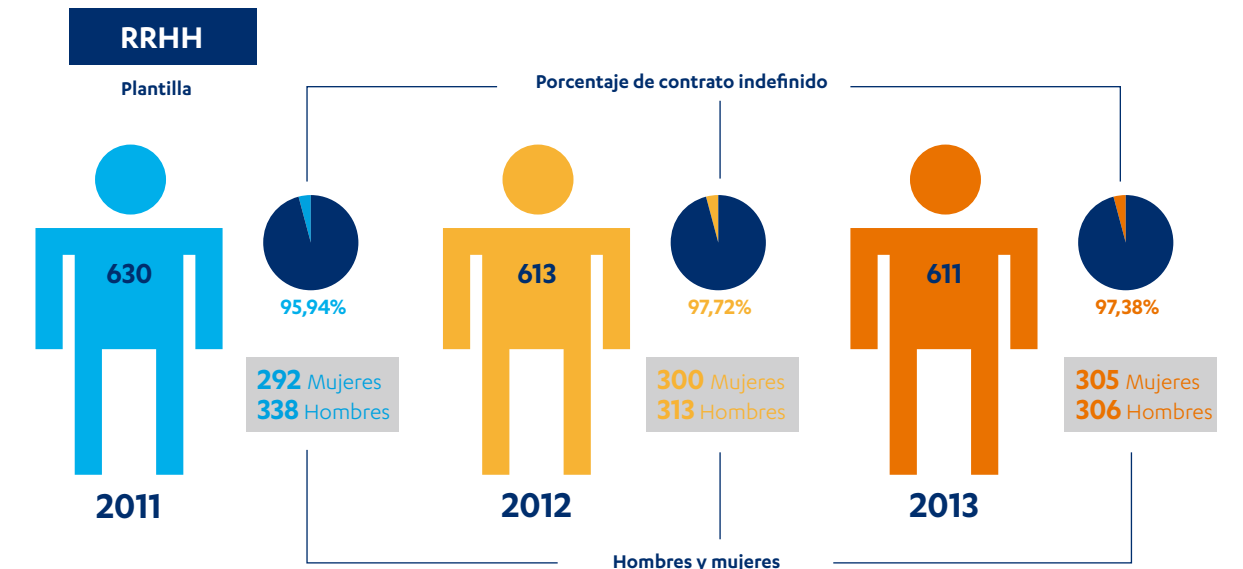
1. ¿Por qué hacemos esta memoria?

HITOS

Estos dos últimos años, al igual que siempre, Janssen se ha caracterizado por el esfuerzo y la superación. En vista a un escenario mundial, y más concretamente español, que sigue marcado por la crisis económica, en Janssen hemos trabajado para que esta situación no afecte a nuestro trabajo, empleados ni al compromiso que adquirimos con la comunidad y el medio

ambiente. Por eso, durante este período de crisis nos hemos esforzado en mantener las cotas alcanzadas por nuestra empresa manteniendo los beneficios de los que disfrutaban nuestros empleados: la formación continua, las ayudas y beneficios sociales, el mantenimiento de la plantilla, la inversión en I+D o nuestras actividades de RSC o acción social, entre otras.

2. ¿Cuáles fueron nuestros hitos en 2012-2013?



ALGUNOS HITOS

Los resultados de la división farmacéutica de Johnson & Johnson a nivel mundial en 2012 alcanzaron la cifra de **25.400 millones** de dólares. Ese año la división farmacéutica se posicionó como la séptima compañía farmacéutica del mundo*. Ese mismo año, Janssen consiguió un crecimiento del **12%**, con unas ventas traducidas en **28.100 millones** de dólares en todo el mundo. Somos, además, la compañía farmacéutica de mayor crecimiento dentro del TOP 10 del sector en Estados Unidos, Europa y Japón.



Janssen en el top 10 de mejores empresas para trabajar

La atención prestada a sus empleados está reconocida por premios y certificaciones.

Top Employers 2012 y 2013: Top Employers Institute ha reconocido a Janssen España en 2012 y 2013 como una de las mejores empresas para trabajar en España.

Great Place to Work 2013: Janssen fue reconocida como la mejor compañía farmacéutica dentro de las listas Best Workplaces España 2013, dentro de la categoría de entre 500 y 1000 empleados.

Janssen cuenta además desde 2008 con el **certificado de Empresa Familiarmente Responsable (EFR)** de la Fundación + Familia y desde 2012 con el Distintivo Igualdad en la Empresa del Gobierno de España.

Por otro lado, y a pesar de la difícil situación vivida en España durante estos dos años, en Janssen tratamos de mantener nuestros estándares de condiciones laborales y de ofrecer a nuestros trabajadores un empleo estable y de calidad. **Así es que, durante los años 2012 y 2013, aproximadamente un 97-98% de la plantilla contó con contrato indefinido. Además, durante este periodo de tiempo, alrededor de un tercio de la plantilla llevaba entre 10**

y 20 años en la empresa.

Durante estos dos últimos años hemos mantenido los **beneficios por natalidad y matrimonio, y las ayudas al cuidado de familiares con discapacidad, y a las familias con hijos menores de tres años, entre otras.** Las ayudas concedidas por Janssen a sus empleados ascendieron a 459.380,20 € en 2012 y a 578.883,40 € en 2013, lo que supone que se incrementaron un 26%. En total, un 40% de la plantilla recibió algún tipo de ayuda en 2012-2013.

En Janssen consideramos que nuestra principal fuente de diferenciación y competitividad es nuestro personal. Por ello, orientamos gran parte de nuestros esfuerzos al aprendizaje continuo de nuestros trabajadores y a generar ambientes propicios para la innovación. Así, en 2012 y 2013 se ha invertido una media de más de 1.000 euros en formación por cada empleado.



Incorporación de nuevas tecnologías en la empresa

En Janssen estamos apostando por las aplicaciones con fines médicos. En 2013 hemos comenzado a trabajar en aplicaciones para el profesional sanitario relacionadas con distintas patologías como la psoriasis, la esquizofrenia o el síndrome metabólico.

Además, continuamos colaborando en el desarrollo de webs para nuestros pacientes y profesionales sanitarios.

Por otro lado, Janssen Observer, una plataforma creada para analizar el uso que se hace de las redes sociales en el ámbito de la salud, elaboró entre 2012 y 2013 el "Informe Top Ten Salud 2.0", enfocado a identificar los principales actores del nuevo escenario en el ámbito de la salud.



Mantenimiento de las iniciativas solidarias

Es parte fundamental de Nuestro Credo y contamos con un área de Responsabilidad Social Corporativa dentro de la propia compañía que se encarga de gestionar y organizar el programa social en la empresa. Por eso nos esforzamos en conservar nuestros objetivos en este campo, a pesar de la situación de crisis económica. En los dos últimos años, hemos mantenido nuestra actividad social en pleno funcionamiento, colaborando con proyectos sociales y promoviendo el voluntariado.



Prevención en salud

En Janssen, se llevan a cabo diversas campañas de prevención y sensibilización de la sociedad. Algunas de las más destacables que tuvieron lugar entre 2012 y 2013 fueron las siguientes:

"Hola, soy tu hígado": campaña sobre el cuidado del hígado dirigida a la población española y creada por Cruz Roja Española con la colaboración de Janssen.

"HIV Think Tank": campaña de prevención/sensibilización sobre VIH e Infecciones de Transmisión Sexual (ITS) de CESIDA, Coordinadora Estatal de VIH/Sida.

"Con P de Psoriasis": campaña de sensibilización acerca de la psoriasis, enfermedad muy poco conocida entre la población general y que sin embargo afecta a más de 600.000 personas en España.

Fundación Internacional Josep Carreras: desde el año 2005 colaboramos en las campañas anuales de sensibilización sobre la leucemia de la fundación



Fomento del bienestar de nuestros empleados

Programa Vida Sana: programa dirigido a los empleados que fomenta actividades relevantes en materia de Salud y Prevención, diferenciadas en 4 pilares: **Prevenir:** "velar por tu salud", **Proteger:** "mejorar tu seguridad", **Adquirir:** "fomentar buenos hábitos" y **Sentir:** "cuidar tu bienestar".



Innovación y medicamentos innovadores

La innovación y la investigación para crear nuevos medicamentos que mejoren la vida de los pacientes son uno de nuestros pilares por lo que desde Johnson & Johnson la inversión en I+D del sector farmacéutico se ha mantenido en los últimos tres años: ha sido de más de 5.000 millones de dólares en 2012 y en 2013. Esta inversión sitúa al Grupo J&J entre las cinco primeras compañías farmacéuticas del mundo en inversión I+D.

En 2012-2013, Janssen España ha puesto 4 nuevos medicamentos a disposición de los profesionales sanitarios y pacientes, con el fin de mejorar la vida de estos últimos.



Ética y transparencia

La compañía está adherida a los dos códigos vigentes durante la época reflejada en la memoria:



- El Código de Buenas Prácticas en las Relaciones entre la Industria Farmacéutica y las Organizaciones de Pacientes desarrollado por la Federación Europea de Asociaciones de la Industria Farmacéutica (EFPIA).
- El Código Español de Buenas Prácticas para la Promoción de los Medicamentos de Farmaindustria.

Janssen se compromete y colabora con organizaciones de pacientes que juegan un papel importante a la hora de informar, asistir y ofrecerles apoyo. En concreto, en el periodo que cubre esta memoria se colaboró con 70 asociaciones de pacientes por un valor de más de 600.000 euros.

En cuanto a los profesionales sanitarios, durante 2012 y 2013 Janssen apoyó la formación continuada de profesionales sanitarios a través de la colaboración activa en congresos, cursos, seminarios, mesas redondas y reuniones principalmente en el área de neurociencias, así como en infecciosas, oncología, inmunología, entre otras. En ese periodo, Janssen colaboró con más de 6000 congresos, cursos, seminarios y mesas redondas para profesionales sanitarios.



Cuidado del medioambiente

Janssen concede gran importancia a la protección y sensibilización medioambiental, organizando diferentes acciones de concienciación medioambiental para los empleados: celebración anual de la Semana de la Energía; jornada anual de 'Clean up day'; formación en eco-conducción; edición y distribución de un Manual de Buenas Prácticas Ambientales. También traslada este compromiso a sus proveedores: todo aquel que no cumple con la legislación vigente no puede ser proveedor de la compañía.

Estos premios han reconocido nuestros esfuerzos en cuanto a nuestra estrategia de RSC y distintas áreas relacionadas

2013

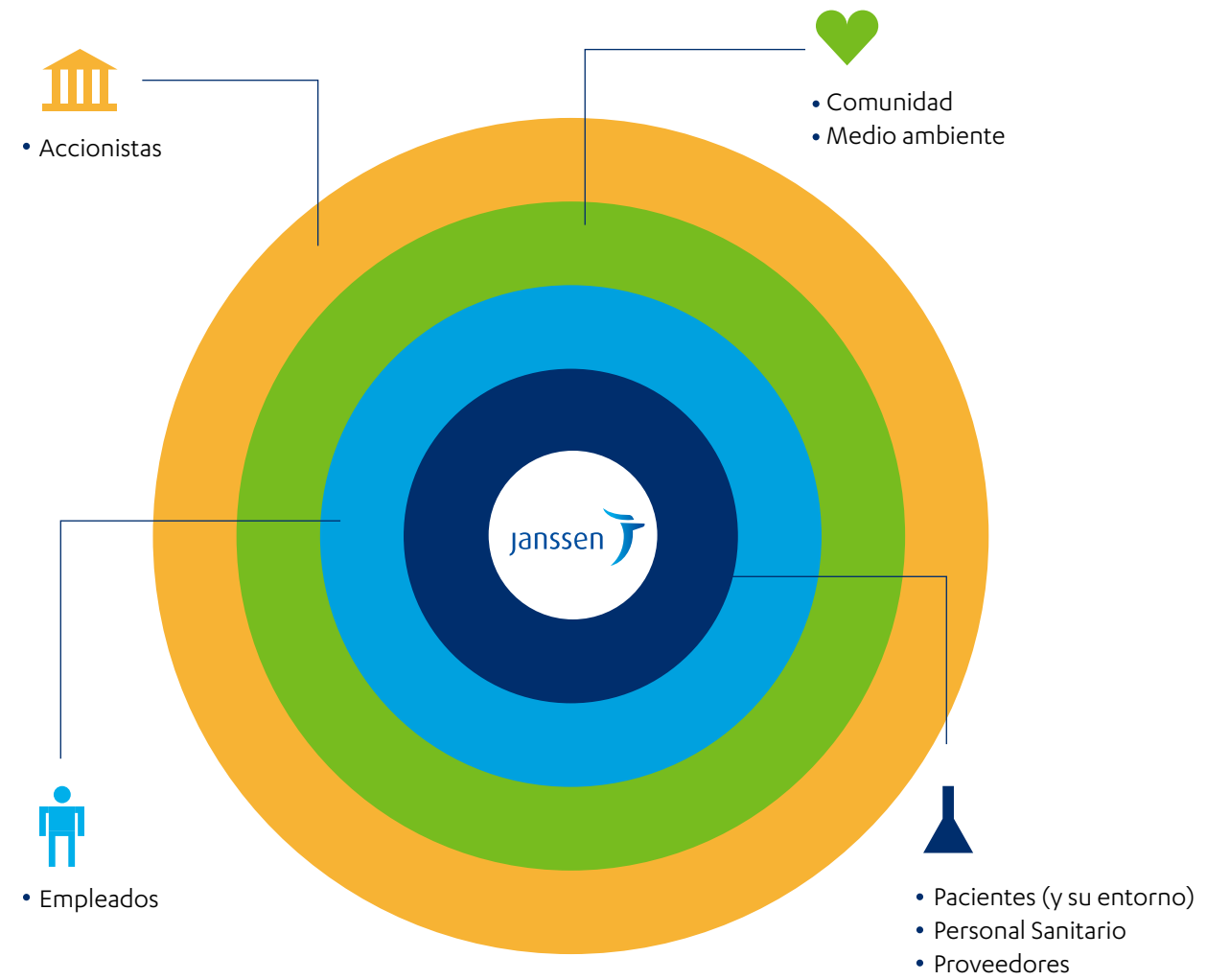
Mención de honor Premio Voluntades de Fenín por el programa global de RSC del grupo J&J.
Premio de la Fundación Puentes del Mundo a la empresa más responsable junto al resto del grupo J&J por su programa de convergencia de RSC.
Premio Fundación Puentes del Mundo a la I+D.
Premio Áccesit de la Fundación Alares a la Conciliación y la RSC.

2012

Finalistas de los Premios de la Fundación Codespa por el proyecto de formación continuada a médicos indios con la Fundación Vicente Ferrer.
Premio Fundación Corresponsables a la Empresa más responsable por el proyecto Bridge to Employment.
Distintivo de Igualdad en la Empresa: concedido en mayo de 2012 por el Ministerio de Sanidad, Asuntos Sociales e Igualdad.



¿QUIÉNES SON NUESTROS GRUPOS DE INTERÉS?



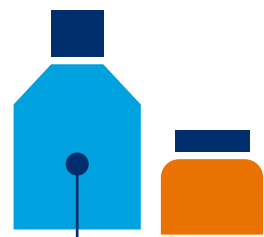
3. ¿Quiénes somos?



SOMOS PARTE DE UN GRUPO INTERNACIONAL



Johnson & Johnson es una empresa estadounidense con sede en New Brunswick, New Jersey (Estados Unidos)



Sus productos se venden en **175 países**

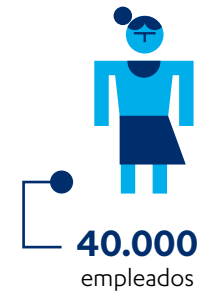


118.000 empleados

275 compañías

60 países

JANSSEN EN EL MUNDO



Ventas en 2013
28.100 millones de euros



100 países de la región

Oficinas locales



30 países



7ª compañía farmacéutica del mundo en ventas (Global Data)

La inversión en I+D

5.810 millones \$ 2013

5.362 millones \$ 2012

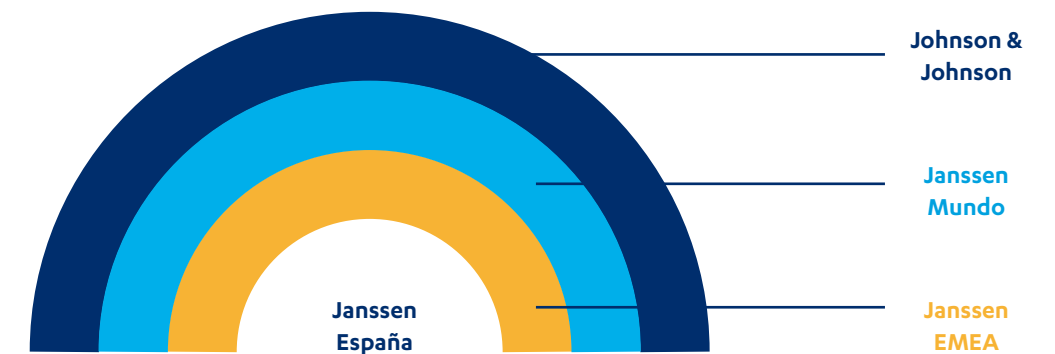


14.000 empleados

La inversión en I+D



1.500 millones de euros



ENFOQUE EN LA INNOVACIÓN

La innovación es primordial en Janssen: el gasto en I+D de los últimos años no se ha visto mermado por la situación de crisis económica; es más, desde el año 2000 la inversión ha aumentado progresivamente.

Desde su fundación, se han descubierto más de 400.000 entidades moleculares, de las que 80 se han convertido en fármacos originales, cinco de los cuales están en la lista de medicamentos esenciales de la Organización Mundial de la Salud (OMS).

Somos una empresa farmacéutica

Janssen es una empresa farmacéutica perteneciente desde 1961 al grupo Johnson & Johnson, una de las multinacionales del sector sanitario más asentadas y diversificadas y que emplea a más de **118.000 empleados**, repartidos en **275 compañías** a su vez distribuidas en **60 países**. La estructura de negocio de J&J se divide en tres grandes sectores: consumo –higiene y cuidado personal–; profesional – comercialización de productos hospitalarios y de diagnóstico–; y farmacéutico –en diferentes áreas terapéuticas–, sector al que pertenece Janssen.

En Janssen, la máxima que nos inspira es la innovación científica combinada con una profunda preocupación por la humanidad y la excelencia organizativa. Máxima que venimos cumpliendo desde que en 1953 el Dr. Paul Janssen, un comprometido médico comenzara su labor de investigación farmacéutica en Bélgica, su país de origen.

En Janssen nos guiamos por un código ético y de conducta corporativo reflejado en cada uno de los aspectos de la compañía. Nos motiva la responsabilidad hacia nuestros pacientes, médicos y clientes, buscando siempre la excelencia en todo lo que hacemos, cada día. Estos valores están reflejados en Nuestro Credo y los compartimos con todas las empresas pertenecientes al grupo J&J.

En 2013 hemos alcanzado el séptimo puesto en el sector farmacéutico del mundo (según Global Data).

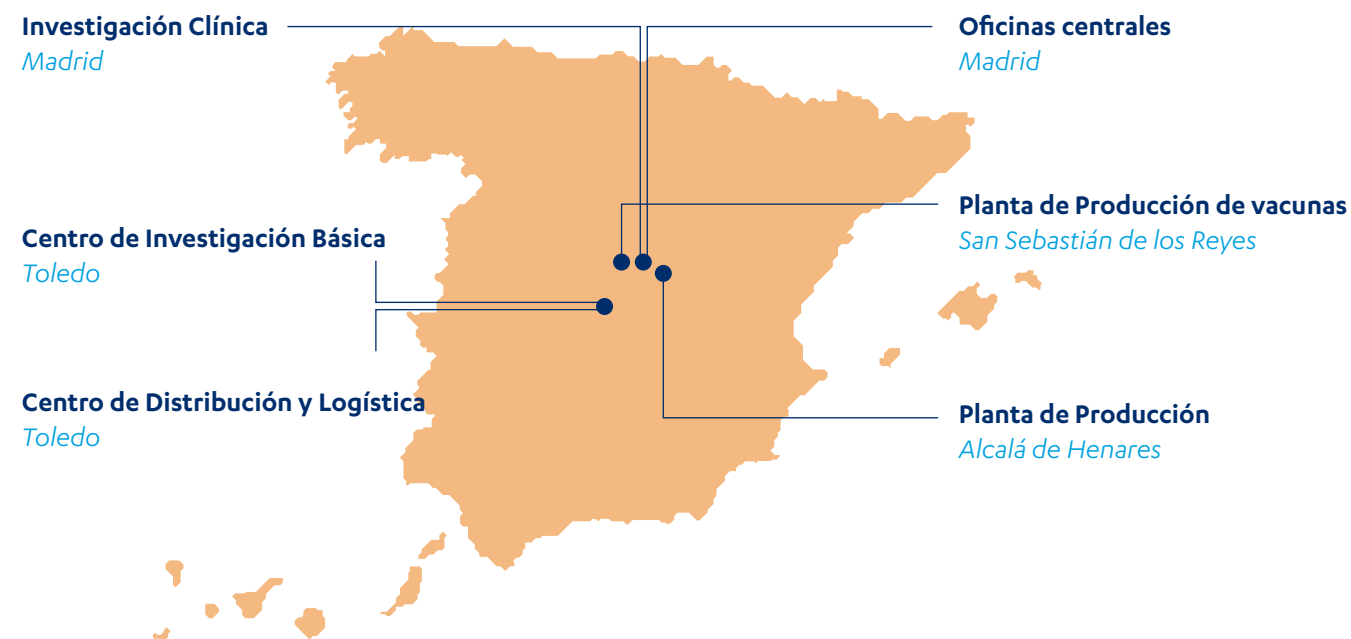
Somos además la compañía farmacéutica de mayor crecimiento dentro del TOP 10 del sector en Estados Unidos, Europa y Japón, y hemos crecido en ventas operacionales en los últimos 15 trimestres. Esta es nuestra razón de negocio. Investigamos y fabricamos medicamentos para cubrir necesidades médicas no satisfechas. Pero Janssen es una compañía que va más allá de esto. Queremos que se nos recuerde por nuestro compromiso con la comunidad y nuestros empleados. Por nuestro esfuerzo para mejorar la calidad de vida de los pacientes. Por el cuidado que ponemos cada día en la construcción de una mejor compañía, al mismo tiempo que preservamos el medio ambiente.

Somos una empresa basada en la investigación

Janssen es una empresa basada en la investigación que busca transformar la vida de los pacientes mediante el descubrimiento y desarrollo de soluciones innovadoras para cubrir las necesidades médicas más importantes de nuestro tiempo. Nos dedicamos a abordar y resolver las principales necesidades médicas de nuestra época en campos como la oncología, la inmunología, las neurociencias, las enfermedades infecciosas y las enfermedades cardiovasculares y metabólicas.

JANSSEN EN ESPAÑA

En 1984 Janssen comenzó su actividad en España con sede en Madrid. En 1989 se inauguró el Centro de Investigación básica de Toledo. Este emplazamiento fue ampliado en junio de 1997 y se ha mejorado continuamente en instalaciones y equipos desde el año 2005.



?

¿SABÍAS QUE...?

¿Sabías que el grupo Johnson & Johnson, al que pertenece Janssen, cuenta con más de 125 años de historia?

125 años de excelencia que la han convertido en la sexta mayor compañía del sector sanitario; la mayor compañía en instrumental médico y de diagnóstico; la sexta mayor compañía farmacéutica; y la séptima mayor compañía farmacéutica.

¿Sabías que el grupo Johnson & Johnson es una de las empresas más reconocidas del mundo en su sector?

En concreto es el número 1 en la categoría de industria farmacéutica, según el ranking elaborado por la revista Fortune que se publicó en febrero de 2013.

¿Sabías qué Janssen, al igual que todas las compañías de Johnson & Johnson, comparte los mismos valores y principios éticos?

La sociedad es lo primero y concentramos todas nuestras energías en las necesidades no cubiertas de la comunidad, agrupadas en cinco áreas terapéuticas: neurociencias, enfermedades infecciosas, oncología, inmunología y metabolismo. Estos principios éticos están recogidos en Nuestro Credo.

 www.janssen.es/quienes-somos



NUESTRO CREDO

Creemos que nuestra primera responsabilidad es para con los médicos, enfermeras y pacientes, para con las madres y los padres, y para con todos aquellos que utilizan nuestros productos y servicios. Todo lo que hagamos para satisfacer sus necesidades ha de ser de alta calidad. Debemos esforzarnos constantemente en reducir nuestros costes para poder mantener precios razonables. Los pedidos de nuestros clientes han de servirse con rapidez y precisión. Nuestros proveedores han de tener la oportunidad de obtener un beneficio justo.

Somos responsables ante nuestros empleados, los hombres y mujeres que trabajan con nosotros en todo el mundo. Todos deben ser considerados como individuos. Debemos respetar su dignidad y reconocer sus méritos. Han de tener una sensación de seguridad en sus trabajos. La compensación ha de ser justa y adecuada, y las condiciones de trabajo, limpias, ordenadas y seguras. Debemos ser sensibles en la manera en que podemos ayudar a nuestros empleados en el cumplimiento de sus obligaciones familiares. Nuestros empleados han de sentirse libres para hacer sugerencias y formular sus quejas. Debe haber las mismas oportunidades de empleo, desarrollo y promoción para aquellos que estén cualificados. Debemos proveer una dirección competente, y sus acciones deben ser justas y éticas.

Somos responsables ante las comunidades en las que vivimos y trabajamos y, también, ante la comunidad mundial. Debemos ser buenos ciudadanos, apoyar las buenas obras y la caridad, y pagar nuestra parte equitativa de los impuestos. Debemos promover las mejoras cívicas, sanitarias y educativas. Debemos mantener en buen estado los bienes que tenemos el privilegio de utilizar, protegiendo el medio ambiente y los recursos naturales.

Nuestra responsabilidad final es para con los accionistas. Nuestro negocio ha de mantener un beneficio sólido. Debemos experimentar con nuevas ideas. Se debe investigar, desarrollar programas innovadores y pagar por los errores. Deben adquirirse nuevos equipos, proporcionarse nuevos medios y lanzarse nuevos productos. Se deben crear reservas para hacer frente a tiempos adversos. Si actuamos de acuerdo a estos principios, los accionistas han de obtener una retribución justa.

4. ¿Qué guía nuestro comportamiento ético?

NUESTRO COMPORTAMIENTO ÉTICO

El Credo de J&J es el código ético de la compañía, aunque se complementa con códigos de buenas prácticas nacionales e internacionales.

Para conseguir esto, Nuestro Credo actúa de guía en dos aspectos: mejorar la calidad de vida de las personas a través de un trabajo de investigación y servicios farmacéuticos; y crecer de forma sostenible y responsable como empresa.

En Janssen aspiramos a ser la mejor y más competitiva compañía farmacéutica, liderando e impulsando las áreas terapéuticas en las que investigamos y desarrollamos medicamentos. Somos ante todo una empresa, pero trabajamos con personas y para personas, por lo que Nuestro Credo está muy presente. Nuestra meta es responder a las necesidades no satisfechas en el tratamiento de la enfermedad cumpliendo siempre con nuestros valores y con la sociedad, con el fin de convertirnos en líderes de la atención farmacéutica y sanitaria a nivel mundial.

Nuestro Credo está presente en las actividades diarias a través de: un programa activo de Responsabilidad Social Corporativa, una

relación de compromiso y escucha activa con nuestros grupos de interés y el cumplimiento de los códigos de conducta y éticos del sector farmacéutico.

Cumplimiento de los códigos éticos y de conducta del sector farmacéutico

Además, cumplimos con el régimen legal y ético aplicable, haciendo hincapié en las normas anticorrupción y en las relaciones con los profesionales sanitarios. Para ello, se ha elaborado una guía en la que se establecen las actividades permitidas y bajo qué condiciones, así como qué actuaciones son las consideradas inapropiadas. el código interno de Health Care Business Integrity (HCBI).

Mantenemos informados a nuestros empleados de estas normas a través de cursos periódicos en la plataforma de formación online.

Externo a Janssen, la compañía aplica el Código Español de Buenas Prácticas para la Promoción de los Medicamentos de Farmindustria, así como el Código de Buenas Prácticas en las Relaciones entre la Industria Farmacéutica y las Organizaciones de Pacientes.



?

¿SABÍAS QUE...?

¿Sabes cómo definimos Nuestro Credo?

Es el conjunto de principios y valores que se aplica a todas las compañías y empleados de Johnson & Johnson y que guía nuestro comportamiento empresarial y el proceso de toma de decisiones en cada una de nuestras compañías.

¿Sabías que en 2013 Nuestro Credo cumplió 70 años?

En 1943 poco se había oído hablar de responsabilidad social corporativa, por lo que este término adquiere un carácter aún más especial al ser pioneros en este aspecto. Las palabras escritas por el General Robert Wood Johnson guían cada uno de los días en Janssen y en el Grupo Johnson & Johnson, recordándonos la responsabilidad que contraemos hacia todos los grupos de personas con los que nos relacionamos: los clientes, los empleados, los accionistas, el entorno y la sociedad en su conjunto.

¿Sabías que en el grupo J&J en España seguimos más comprometidos que nunca con Nuestro Credo?

En 2013, todos los empleados de J&J España firmamos el Credo en un ejercicio de compromiso y responsabilidad hacia sus palabras, presentes en cada día de trabajo y en cada toma de decisiones de la compañía.



El siguiente vídeo evidencia la importancia de Nuestro Credo
<http://www.janssen.es/node/922>

5. ¿Cómo contribuimos a la sociedad?



Grupos de Interés



“Somos responsables ante las comunidades en las que vivimos y trabajamos y, también, ante la comunidad mundial. Debemos ser buenos ciudadanos, apoyar las buenas obras y la caridad, y pagar nuestra parte equitativa de los impuestos. Debemos promover las mejoras cívicas, sanitarias y educativas”.

En Janssen buscamos proporcionar los medicamentos y servicios más innovadores a todos los profesionales sanitarios y pacientes. Queremos contribuir a la sociedad a través de los servicios que ofrecemos, proponiendo respuestas frente a necesidades no satisfechas en el tratamiento de diferentes enfermedades.

Pero nuestra contribución a la sociedad no solamente abarca el aspecto de negocio de la compañía. Somos una compañía que se preocupa por la prevención de enfermedades, ayuda a los pacientes a mejorar su vida más allá de la medicación, colabora con proyectos sociales y fomenta la participación de sus empleados en acciones de voluntariado.



Colaborando con proyectos sociales y promoviendo la inclusión social

Desde 2010: **13 proyectos sociales** apoyados en España, 5 de ellos ya han terminado con éxito.

Programa “Impulso solidario”, que apoya a organizaciones más pequeñas y cercanas a nuestros empleados: **33 proyectos premiados en 2012-2013**. Algunos de nuestros proyectos más destacados en este periodo han sido:

Bridge to Employment: programa llevado a cabo en colaboración con la Fundación Tomillo y que contribuye a facilitar que jóvenes desfavorecidos puedan acceder a estudios y puestos de trabajo en el sector de la salud.

“Las enfermedades raras van al cole” en colaboración con FEDER (Federación Española de Enfermedades Raras): programa que pretende acercar al ámbito escolar la realidad de los niños con enfermedades raras para favorecer su inclusión social.

“Programa de formación continuada a médicos indios” en colaboración con la Fundación Vicente Ferrer: proyecto que tiene como fin mejorar las habilidades de médicos indios formándoles en España en las técnicas más innovadoras en distintas especialidades.



Divulgando prevención y promoviendo la vida sana

En Janssen nos preocupan la salud y el bienestar de nuestros pacientes y del resto de la sociedad, por lo que cada año llevamos a cabo diferentes iniciativas y proyectos en el campo de la prevención.

En 2012-2013, cuatro de las campañas que tuvieron más impacto fueron: **“Hola, soy tu hígado”, HIV Think Tank, Con P de Soriasis y las campañas de sensibilización con la Fundación Internacional Josep Carreras**



Fomentando el voluntariado y la participación de los empleados

Voluntariado corporativo: Durante 2012 y 2013 se llevaron a cabo las habituales jornadas de voluntariado corporativo, que en esta ocasión consistieron en una visita al zoo y una gymkana junto a usuarios de ONGs con las que colaboramos habitualmente.

Carreras solidarias: Son más de **100 los empleados** que asiduamente participan en las carreras solidarias organizadas por la compañía. En concreto, durante 2012 y 2013, se colaboró con la carrera de la solidaridad y la del medio ambiente como en ocasiones anteriores.

Campañas de donaciones: periódicamente se llevan a cabo distintas campañas de recogida de ropa, alimentos o juguetes entre los empleados.





Introduciendo en el mercado medicamentos que mejoran la calidad de vida de nuestros pacientes

Medicamento	Principio activo	Área Terapéutica
● Aciphex®	rabeprazol	Gastroenterología
● Pariet®	rabeprazol	Gastroenterología
● Anatoxal Tedj®	Vacuna inyectable contra la difteria y el tétanos (contenido en antígeno reducido)	Vacunas
● Dukoral®	Vacuna oral inactivada monovalente de células enteras WC-rBS	Vacunas
● Epaxal®	Vacuna contra la Hepatitis A (inactivada, inyectable, virosoma)	Vacunas
● Inflexal V®	Vacuna Antigripal (antígeno de superficie, inactivado, inyectable, virosoma)	Vacunas
● Vivotif®	Vacuna viva antitífica oral (capsulas duras gastroresistentes)	Vacunas
● Concerta®	metilfenidato	Sistema Nervioso Central
● Flerudin®	flunarizina hidrocloreuro	Sistema Nervioso Central
● Hypnomidate®	etomidato	Sistema Nervioso Central
● Invega®	paliperidona	Sistema Nervioso Central
● Orap®	pimozida	Sistema Nervioso Central
● Reminyl®	galantamina	Sistema Nervioso Central
● Risperdal®	risperidona	Sistema Nervioso Central
● Risperdal® Consta	risperidona	Sistema Nervioso Central
● Risperdal® Flas	risperidona	Sistema Nervioso Central
● Topamax®	topiramato	Sistema Nervioso Central
● Xeplion®	paliperidona	Sistema Nervioso Central

Medicamento	Principio activo	Área Terapéutica
● Caelyx®	doxorubicina hidrocloreuro	Onco hematología
● Eprex®	eritropoyetina	Onco hematología
● Leustatin®	cladribina	Onco hematología
● Velcade®	bortezomib	Onco hematología
● Zytiga®	abiraterona	Onco hematología
● Durogesic® Matrix	fentanilo	Analgesia
● Jurnista®	hidromorfona	Analgesia
● Limifen®	alfentanilo hidrocloreuro	Analgesia
● Incivo®	telaprevir	Virología
● Intelence®	etravirina	Virología
● Prezista®	darunavir	Virología
● Fungarest®	ketoconazol	Infecciosas
● Sporanox®	itraconazol	Infecciosas
● Evopad®	estradiol hemihidrato	Terapia hormonal sustitutiva / Salud de la mujer
● Evra®	etinilestradiol norelgestromina	Anticoncepción hormonal / Salud de la mujer
● Edurant®	Rilpivirina	VIH
● Stelara®	ustekinumab	Dermatología

Listado a fecha diciembre de 2013



Mejora de la calidad de vida de los pacientes

Janssen considera que su principal responsabilidad es ofrecer productos de calidad y seguros para los profesionales sanitarios y pacientes, y va un paso más allá de la legislación vigente: realiza un seguimiento del medicamento durante su desarrollo así como tras su comercialización. En España, la compañía realiza ensayos post-autorización y dispone de un Departamento de Farmacovigilancia, con servicio permanente 24 horas, que recoge cualquier eventualidad, reclamación o reacción adversa de sus medicamentos, analizando constantemente el beneficio-riesgo de sus fármacos. Esta área garantiza de forma activa la calidad y la seguridad de los medicamentos. Los sistemas de calidad en el Departamento de Farmacovigilancia incluyen auditorías internas y externas, locales e internacionales que aseguran el engranaje de los procesos.

De acuerdo con la Agencia Española de Medicamentos y Productos Sanitarios (AEMPS) y ante nuestro compromiso de poner a disposición de los pacientes los medicamentos que puede necesitar, ponemos en marcha programas que permiten el uso del medicamento en sus fases tempranas, incluso antes de su comercialización efectiva. Igualmente, y a través del programa de medicamentos en situaciones especiales, se proporcionan medicamentos no autorizados en nuestro país pero que son necesarios para algunos pacientes.

Asimismo, durante el año 2012, se pusieron a disposición de los pacientes 2 medicamentos innovadores que habían sido previamente evaluados y aprobados por la EMA por procedimiento acelerado, debido a su gran interés para la salud pública. Son los siguientes:

ZYTIGA® (acetato de abiraterona) 2012: Inhibidor de la biosíntesis de andrógenos, que representa una alternativa eficaz a la quimioterapia, con un perfil favorable de seguridad y tolerabilidad, y de administración oral una vez al día, que va a suponer una mejora importante en la vida de los pacientes con cáncer de próstata metastásico.

INCIVO® (telaprevir) 2012: Inhibidor de la proteasa del virus de la hepatitis C con el desarrollo clínico más completo, una elevada tasa de curación en todo tipo de pacientes (naïve y pretratados) y con un tratamiento de menor duración.



Prevención y vida sana

En Janssen nos preocupan la salud y el bienestar de nuestros pacientes y del resto de la sociedad, por lo que cada año llevamos a cabo diferentes iniciativas y proyectos en el campo de la prevención. Algunas de las campañas de sensibilización de cara a la comunidad más destacables en 2012-2013 han sido:

“Hola, soy tu hígado”: campaña de sensibilización sobre el cuidado del hígado dirigida a la población española y creada por Cruz Roja Española en colaboración con Janssen.

La campaña tiene presencia continua con información relevante de la enfermedad, noticias o datos curiosos, en la web: <http://www.holasoytuhigado.com> y en las redes sociales. El impacto de la hepatitis en España es preocupante pues existen aproximadamente 700.000 afectados en nuestro país.

En 2013 Janssen recibió el galardón en la categoría de mejor Campaña Sanitaria en el Premio Medical Economics.

HIV Think Tank: campaña de prevención y sensibilización sobre VIH e Infecciones de Transmisión Sexual (ITS) de CESIDA, Coordinadora Estatal de VIH/Sida, con la colaboración de Janssen.

El objetivo general del proyecto es diseñar, a través de un proceso de participación activa, una campaña de prevención/sensibilización sobre VIH e Infecciones de Transmisión Sexual (ITS), por y para jóvenes. <http://hivthinktank.org/>

Campaña de sensibilización sobre la leucemia con la Fundación Internacional Josep Carreras: Janssen colabora desde 2005 con la Fundación de manera ininterrumpida en su campaña anual de sensibilización sobre la leucemia, y desde 2008 es uno de los patrocinadores de la misma.

Celebración de diversos días mundiales para llamar la atención sobre distintas patologías como son el VIH, cáncer de próstata o psoriasis, entre otras.



¿SABÍAS QUE...?

¿Sabías que la campaña de sensibilización “Hola, soy tu hígado” se basa en el humor?

A través de la actuación de reputados monologuistas como Goyo Jiménez o Leo Harlem, pretendemos concienciar a la población española de la necesidad de cuidar el hígado. En total, hemos conseguido más de 8.000 asistentes a los monólogos llevados a cabo en 6 ciudades españolas; más de 650.000 visitas a la web <http://www.holasoytuhigado.com/>; más de un millón de visitas a los vídeos colgados en Youtube <https://www.youtube.com/user/soytuhigado>; y más de 7.600 seguidores en Twitter @soytuhigado.

¿Sabías que la campaña HIV Think Tank además de organizar jornadas de información acerca del VIH/Sida, convocó un concurso y premió una campaña de prevención de VIH realizada por estudiantes universitarios?

CESIDA llevó a cabo durante los meses de octubre y noviembre de 2013 unas jornadas en las que invitaba a participar a jóvenes estudiantes de 18 a 35 años. En ellas, podían informarse acerca del VIH/Sida, infecciones de transmisión sexual, discriminación relacionada y cómo crear una campaña de sensibilización e impacto social. Luego pudieron participar en un concurso estatal en el que CESIDA buscaba un proyecto de campaña de prevención de VIH. La resolución y entrega de premios tuvo lugar en 2014.



Apoyo a proyectos sociales

Somos una compañía fuertemente comprometida con la sociedad y realizamos esfuerzos filantrópicos tanto a nivel de Grupo J&J como a nivel local en Janssen España.

Janssen gestiona su acción social a través de un modelo estructurado que integra a empleados de las tres divisiones del grupo Johnson & Johnson. Dicho modelo consta de varios grupos de trabajo y de un Comité de RSC que coordina su funcionamiento, evalúa los proyectos con los que se colabora y hace seguimiento de ellos una vez aprobados.

Los grupos de trabajo están formados por voluntarios de las empresas de Johnson & Johnson y se reúnen regularmente para desempeñar sus funciones.

Los proyectos sociales con los que colabora el Grupo han de cumplir con los pilares que rigen sus contribuciones corporativas. Dichos pilares comprenden las siguientes áreas temáticas, que están alineadas con la estrategia de negocio de Johnson & Johnson:

- Salvar y mejorar la vida de mujeres y niños.
- Desarrollar las capacidades de los profesionales sanitarios, principalmente a través de la formación.
- Prevenir las enfermedades y reducir el estigma y la discapacidad en comunidades marginadas.

Anualmente se escogen una serie de proyectos de acuerdo a unos parámetros de selección, dándosele gran importancia a que sea un empleado de J&J el que presente el proyecto como su mentor.

Desde 2010 se han puesto en marcha 13 proyectos sociales en España. Cinco de ellos ya han finalizado con magníficos resultados. Son los siguientes:



Fundación Tomillo, proyecto AcompañaT

El proyecto presta apoyo a mujeres víctimas de violencia de género a través de:

- Atención integral.
- Desarrollo de habilidades personales y sociales para facilitar el acceso al mercado de trabajo.
- Creación de relaciones con otras mujeres en la misma situación. Las beneficiarias han sido 150 mujeres de la Comunidad de Madrid.



Fundación Vicente Ferrer, proyecto de formación continuada de médicos indios en España.

Su objetivo es promover el desarrollo de habilidades de médicos indios a través de prácticas en España en las siguientes áreas de especialización: pediatría, neonatología, anestesiología, cirugía, medicina interna, obstetricia general y ginecología. Los beneficiarios directos han sido 10 médicos indios e indirectamente, más de un millón y medio de pacientes tratados en 4 hospitales. En 2014, se renovará la colaboración con dicho proyecto.



FEAFES (Confederación Española de Agrupaciones de Familiares y Personas con Enfermedad Mental)

Apoyo integral a personas con enfermedad mental y a sus familias a través de la creación del CEIFEM, Centro Español de Información y Formación sobre la Enfermedad Mental, que ofrece distintos servicios como información, asesoramiento legal, documentación, formación y servicios de comunicación. La creación de este centro beneficia también a profesionales sanitarios, organizaciones públicas y privadas a nivel nacional, medios de comunicación y a la sociedad general ya que un adecuado conocimiento y formación ayuda a la personas con enfermedad mental a integrarse más fácilmente.



Fundación Theodora

Promueve el apoyo emocional, alivio del sufrimiento y reducción del estrés emocional de niños hospitalizados y sus familias a través de la visita del Dr. Sonrisas antes y después de que estos se sometan a cirugía. Se han llevado a cabo aproximadamente unas 5.000 visitas al año en 20 hospitales del país.



Fundación CNSE, "Chupetes y Sonrisas"

Consiste en el desarrollo de 2 DVDs educativos para niños sordos y sus familias con el fin de aumentar su desarrollo cognitivo y motor y mejorar el desarrollo emocional en el entorno familiar y escolar. Los beneficiarios son niños españoles entre 0-4 años y sus familias.

Actualmente, se están llevando a cabo 8 proyectos:



FEDER, "Las Enfermedades Raras se van al cole con Federito"

Proyecto de sensibilización acerca de las enfermedades raras que se lleva a cabo en colegios a través de diversos talleres. Hasta finales de 2013 se han beneficiado más de 3.500 niños y sus familias y el proyecto ha sido seleccionado por la iniciativa europea Enterprise 2020.



Aldeas Infantiles, "Terapias ecuestres en la granja"

Es un proyecto destinado a la rehabilitación de personas con discapacidad física y/o psíquica, enfermedad, riesgo de exclusión social ó inadaptación social, donde el caballo y su entorno constituyen el medio o herramienta para lograrlo. Los beneficiarios son 63 menores en riesgo de exclusión y sus familias.



Fundación Síndrome de Down Madrid, Voluntariado para Todos

Proporciona todo el apoyo necesario para que las personas con discapacidad intelectual lleven a cabo acciones de voluntariado, replanteando el rol de estas personas, que tradicionalmente siempre han sido las receptoras de la acción voluntaria.



Grupo Más, "Becas J&J, becas de futuro"

Mejorar la vida y reducir las consecuencias de la discapacidad en los niños y sus familias mediante tratamientos terapéuticos y preventivos, cuando no pueden acceder a otros recursos por falta de cobertura pública y escasos recursos económicos.



Mensajeros de la Paz, "Educación y salud: responsabilidad de todos, un reto social".

Educar, formar y aportar información entre familias con dificultades socioeconómicas de Madrid sobre los problemas de salud física y mental más frecuentes generados por la pobreza y cómo prevenirlos.



Fundación Gil Gayarre, "Programa de respiro familiar: un modelo de inclusión"

Servicio de "ocio inclusivo" para mejorar la calidad de vida de las personas con discapacidad intelectual al mismo tiempo que se da un respiro a sus familiares.

Por último, en 2013 terminó la primera edición del proyecto **Bridge to Employment (BTE)**, un proyecto propio de Johnson & Johnson y que cuenta ya con una andadura de más de 20 años en todo el mundo. En España se articula desde 2010 gracias a nuestro partner Fundación Tomillo y consiste en brindar a jóvenes de distintas procedencias y estratos sociales oportunidades de formación especializada, prácticas y acompañamiento socio-

laboral que aumenten sus posibilidades de acceder a un empleo en el sector salud y, al mismo tiempo, promover el voluntariado entre los empleados a través de la figura del "mentor", creando así una cultura de responsabilidad social. Ese mismo año, comenzó su segunda edición que continuará hasta el 2016.

Por otro lado, en 2010 se puso en marcha en Janssen España un plan para colaborar con organizaciones a nivel local, **Impulso solidario**, y con él queremos apoyar a organizaciones más pequeñas y cercanas a nuestros empleados. Son ellos quienes proponen las organizaciones en las que quieren que la empresa se involucre y colabore. Los empleados aportan 1, 3 o 5 € de su nómina para financiar los proyectos seleccionados y la empresa se compromete a igualar la cantidad recaudada.

En una situación de crisis como la actual, en la que las donaciones públicas se ven fuertemente afectadas, la donación privada se convierte en crucial. Para Johnson & Johnson involucrar al máximo a sus empleados en proyectos locales que mejoren la situación de personas en riesgo de exclusión social es una prioridad.

De forma específica, se pretende lo siguiente:

Fomentar la solidaridad entre los empleados de Johnson & Johnson.

Contribuir a la lucha contra la pobreza.

Concienciar sobre la situación de vulnerabilidad social que viven muchas personas de nuestro entorno.

Involucrar a los empleados en todas las fases de desarrollo del proyecto.

Pueden beneficiarse de las ayudas aquellas entidades locales que trabajan con colectivos en riesgo de exclusión social, especialmente: niños, jóvenes, ancianos, minorías étnicas, mujeres, discapacitados e inmigrantes, entre otros.

Durante los años 2012 y 2013, se aprobaron los siguientes proyectos:

Fundación Apsuria
Asociación Jóvenes del Parque
Fundación RANA
Fundación Tomillo
Fundación Hospitalaria de la Orden de Malta
Fundación Cadete
Cáritas Málaga
Fundación García Gil Afandem (aquí va el logo del Grupo Amás)
APACE (Asociación Parálisis Cerebral de Toledo)
ALBORADA (Asociación ciudadana de lucha contra la droga en Vigo)
Asociación Síndrome de Williams España
Fundación Mira ' m
Aldeas Infantiles
Federación Nacional de Trasplantados de España (FNETH)
Aprendices Visuales
Recursos Educatius per la Infancia en Risc (REIR)
Fundación Desarrollo y Asistencia
Fundación Caico
Asociación Almería Acoge
Médicos del Mundo
Gooding
Associació per la justícia social- Can Salaam
Fundación Soñar Despierto
Fundación Llars Compartides
Asociación Fontilles
Fundación Manantial
Asociación Madrileña contra la fibrosis quística

Asociación Parkinson Aragón
Cogam
Fundación San Juan del Castillo
Tessinf
F. Síndrome de West



Voluntariado corporativo

En Janssen damos a nuestros empleados la oportunidad de desarrollar su vocación solidaria. El Voluntariado Corporativo se organiza a través de diferentes jornadas, a las que pueden acudir los empleados que lo deseen. En 2012, y por primera vez en horario laboral, los empleados participaron en una gymkana de integración junto a niños con enfermedades raras, seguida de un taller de sensibilización en relación a dichas enfermedades. Se llevó a cabo en colaboración con FEDER y a ella asistieron unos 40 empleados y aproximadamente 80 niños y profesores. En 2013, se celebró una jornada de voluntariado en el zoo de Madrid junto a usuarios de la Fundación Gil Gayarre.

Otras actividades en las que pueden participar los empleados, son las carreras solidarias. Desde finales de 2011, los empleados pueden participar en diversas carreras solidarias en las que la empresa se hace cargo de la inscripción. En 2012 y 2013 participaron en la carrera del medio ambiente y la carrera de la solidaridad, ambas organizadas por Mundo Unido Cooperación, con fines solidarios.

En 2013 se organizó además un torneo de pádel solidario a favor del proyecto Operation Smile, con el que J&J lleva más de 30 años colaborando y que financia la operación de labio leporino a niños en países subdesarrollados. A este torneo benéfico le siguieron diferentes actividades con el fin de recaudar fondos entre los empleados. En concreto, se organizó un afterwork solidario al que asistieron más de 60 empleados y también varios desayunos solidarios preparados por los propios empleados.

Las campañas de donaciones se realizan a lo largo de todo el año y en ellas se recoge ropa, productos de higiene, juguetes o alimentos. En total en 2012-2013 se recogieron 178 cajas destinadas a las asociaciones sin ánimo de lucro siguientes: Ángeles Urbanos, Asociación San Juan Macías, Fundación Cesal, FEDER, Fundeso, Mensajeros de la Paz, Orden de Malta, Fundación Gil Gayarre, Fundación Menudos Corazones y Fundación Apsuria, Cruz Roja.

El área de RSC de Janssen se encarga de difundir toda la información sobre las actividades pertinentes entre los empleados de Janssen. Para ello, cuenta con diversas herramientas de comunicación tanto a nivel interno (comunicados, Intranet, newsletter, sesiones internas con asociaciones) como externo (notas de prensa, apartado específico de RSC en la web).

En 2013 se realizó una publicación-resumen sobre todas las actividades que la compañía ha llevado a cabo en acción social en los últimos años, Personas que dejan huella. En este documento interno, se pueden encontrar testimonios de algunos de los participantes y beneficiados de los proyectos de voluntariado de

Janssen España. En resumen, a finales de 2013 más de 3 millones de personas se han visto beneficiadas por los 40 proyectos puestos en marcha desde distintas entidades sociales. Pero lo más satisfactorio para Janssen no son estas cifras, sino saber que contribuye a mejorar la sociedad. Fruto de este trabajo han sido los premios recibidos en Responsabilidad Social Corporativa:

- **2012:** Finalistas del Premio de la Fundación Codespa por el proyecto de formación continuada a médicos indios con la Fundación Vicente Ferrer.
- **2012:** Premio Corresponsables al proyecto Bridge to Employment.
- **2013:** Mención especial como Empresa Responsable de FENIN.
- **2013:** Premio Fundación Puentes del Mundo a la Empresa Responsable
- **2013:** Premio Accesit de la Fundación Alares a la Conciliación y la RSC

?

¿SABÍAS QUE...?

¿Sabías que en Janssen nos preocupa también contribuir a la sociedad organizando eventos y diferentes patrocinios?

Dos buenos ejemplos de este compromiso son el apoyo a la ciudad de Murcia tras los seísmos acontecidos en 2011 y nuestro patrocinio del Teatro Real.

En marzo de 2012 se organizaron allí unas jornadas de carácter científico: Mieloma Múltiple ¿hemos cambiado el pronóstico?, y se realizó una donación para restaurar la Capilla de Nuestra Señora del Rosario, una joya arquitectónica del siglo XVIII.

Patrocinio del Teatro Real: tanto en 2012 como en 2013 hemos continuado con nuestro patrocinio del Teatro Real, como mecenas principal junto a otras importantes empresas.

¿Sabías que en Janssen tenemos un voluntariado a la medida de cada empleado?

Los proyectos e iniciativas que se llevan a cabo desde Janssen son muy variados: Impulso Solidario, Bridge to Employment, carreras solidarias o recogida de ropa y juguetes son algunas de las formas mediante las que nuestros trabajadores colaboran con la sociedad.



6. ¿Cómo colaboramos con los profesionales sanitarios y las asociaciones de pacientes?



Grupos de Interés



“Creemos que nuestra primera responsabilidad es para con los médicos, enfermeras y pacientes, para con las madres y los padres, y para con todos aquellos que utilizan nuestros productos y servicios. Todo lo que hagamos para satisfacer sus necesidades ha de ser de alta calidad.”

1

Informando y formando regularmente al personal sanitario para su mayor satisfacción.

Janssen cuenta con un personal altamente cualificado que está permanentemente a disposición de los profesionales sanitarios. Además, de forma regular se realizan actividades formativas para estos.

Relación con el personal sanitario

Según estas palabras, la colaboración de Janssen con los profesionales sanitarios se debe basar en una relación de respeto y compromiso mutuo y debe tener el fin de desarrollar y optimizar los recursos dirigidos a satisfacer las necesidades médicas no cubiertas de la sociedad. Por ello cumplimos con los siguientes códigos:

- **Código de Buenas Prácticas de Promoción de Medicamentos de la Industria Farmacéutica**, promovido por Farmaindustria, que venimos aplicando desde 2002.
- **Política de Buena Conducta Empresarial y Health Care Business Integrity (HCBI)**, que especifica el modo de actuar de los empleados de Janssen en su relación con los profesionales sanitarios.

En Janssen disponemos además de personal altamente cualificado cuya labor es la de responder las dudas de los profesionales sanitarios en relación con la administración de los medicamentos de la compañía. También hemos establecido procedimientos internos de revisión y control tanto a nivel local como a nivel internacional, con el fin

2

Apoyando proyectos llevados a cabo por las asociaciones de pacientes

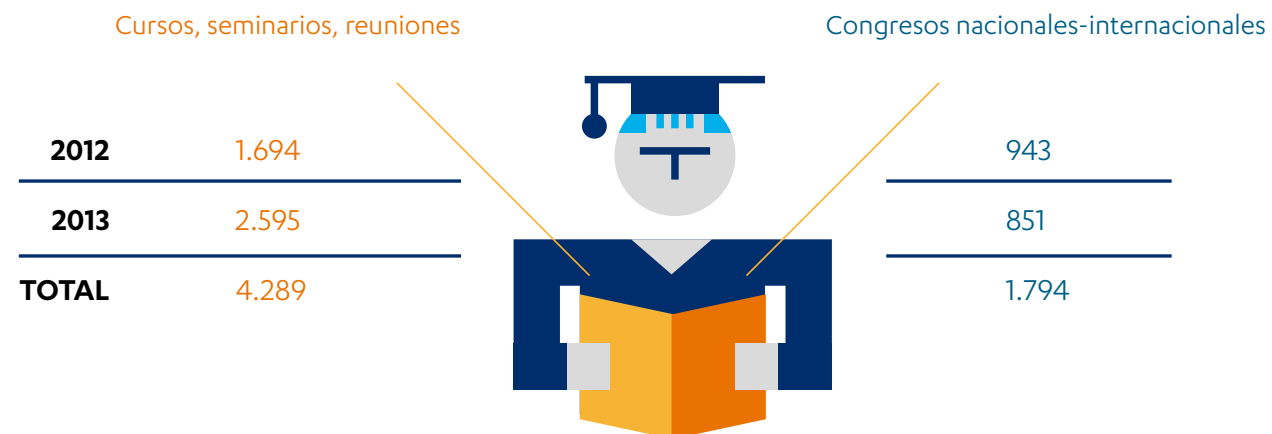
Janssen colabora con organizaciones de pacientes con el fin de informarles, asistirles y ofrecerles apoyo.

de asegurar el cumplimiento de la legislación vigente y velar para que la información ofrecida al personal sanitario, médico y farmacéutico sea correcta.

Janssen vela además por la satisfacción de los profesionales sanitarios. Es por ello que desde 2003, y con un carácter anual, se lleva a cabo a través de cuestionarios de satisfacción la medición y seguimiento de toda la actividad realizada por la compañía en comparación con sus principales competidores. Estos cuestionarios se hacen para cada unidad de negocio y abordan aspectos como la visita médica, la información científica, la imagen de la compañía, las actividades de educación médica y el marketing.

La herramienta que la compañía emplea en las diferentes mediciones es conocida como NPS (Net Promoter Score), que muestra el grado de satisfacción de los profesionales sanitarios y que en Janssen intentamos mejorar cada año.

Janssen ofrece a los médicos y otros profesionales sanitarios una serie de programas de formación, tanto en congresos, como en cursos o seminarios. Durante 2012 y 2013, el apoyo de Janssen a la formación continuada de profesionales sanitarios se desglosa de la siguiente forma:



Como ejemplo, destacamos nuestra colaboración con la Fundación para la Formación e Investigación Sanitaria de la Región de Murcia. En el período 2012-2013 esta colaboración se ha manifestado en el Proyecto Intégrame, “Abordaje Integral de la Esquizofrenia en la Región de Murcia”, cuyo objetivo es doble:

- Dar a conocer cómo es una enfermedad tan compleja como la esquizofrenia.
- Mejorar la calidad de vida e integración social de los pacientes que la padecen y la de sus familias.

La participación de Janssen en este proyecto es de especial interés para la compañía, dado que complementa la intensa actividad de I+D que lleva a cabo en relación con esta enfermedad.

Relación con las asociaciones de pacientes

En Janssen nuestra preocupación por los pacientes no acaba con la salida al mercado de un nuevo producto; nos preocupamos por mejorar su vida más allá de la medicación y precisamos comprender todos los aspectos de las necesidades de nuestros usuarios. Por ello, colaboramos con organizaciones de pacientes con el fin de mantenerlos informados, asistirles y ofrecerles apoyo.

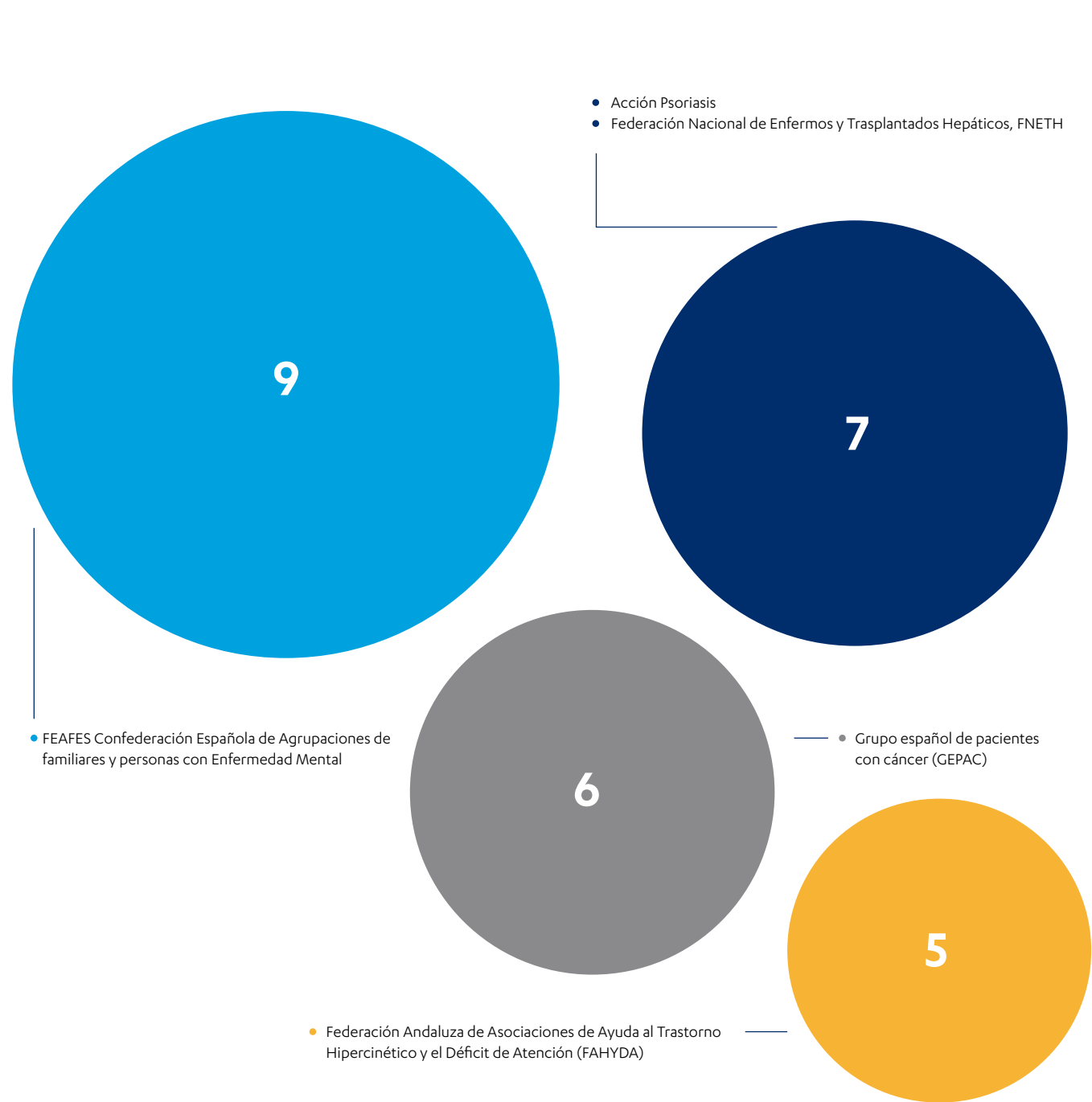
En Janssen queremos garantizar que estas relaciones y alianzas se establezcan siguiendo un estricto código ético, siguiendo exigentes principios de aprendizaje y respeto mutuo, integridad, independencia y transparencia.

Janssen ha cumplido en 2012 y 2013 con el Código Español de Buenas Prácticas para la Promoción de los Medicamentos de Farmaindustria así como con el Código de Buenas Prácticas en las Relaciones entre la Industria Farmacéutica y las Organizaciones de Pacientes, desarrollado por la Federación Europea de Asociaciones de la Industria Farmacéutica (EFPIA) en colaboración con organizaciones de pacientes pan-europeas.

Un comité multidisciplinar se encarga de revisar todas las peticiones de colaboración con Janssen por parte de asociaciones de pacientes. Las principales acciones que apoya Janssen se encuadran dentro de las siguientes:

- Apoyo a congresos y programas educacionales.
- Patrocinio de eventos para recaudación de fondos.
- Apoyo a programas y servicios para la comunidad de pacientes y sus cuidadores.
- Aumento de la concienciación sobre las enfermedades.

Número de proyectos por organización de pacientes 2012-2013



?

¿SABÍAS QUE...?

¿Sabías que Janssen ofrece información pública de las ayudas y colaboraciones que lleva a cabo con diferentes asociaciones de pacientes en España?

Esta información la puedes encontrar en la siguiente web, y abarca desde las distintas iniciativas que llevamos a cabo hasta la financiación que otorgamos otorgamos: <http://www.janssen.es/responsabilidad-social/organizaciones-pacientes>.

¿Sabías que durante 2012 y 2013 Janssen ha realizado más de 52 colaboraciones con asociaciones de pacientes?

En concreto, en 2012 se colaboró con 44 asociaciones de pacientes por un valor de 285.810,83 €; en 2013 fueron 52 las colaboraciones, por un valor de 318.509,5 €.

¿Sabías que Janssen ha contribuido en la celebración de más de 6.000 actividades médicas con el apoyo de congresos, cursos, seminarios, mesas redondas y reuniones?

En concreto, en 2012-2013 se apoyaron más de 4000 cursos y seminarios en total. El apoyo a congresos, tanto nacionales como internacionales fue de casi 1800 en 2012-2013.

Relación con la Administración Sanitaria

Janssen se esfuerza por mantener una relación continuada en el tiempo con autoridades, técnicos y gestores sanitarios favoreciendo un adecuado nivel de interlocución que facilite a los pacientes el acceso a los tratamientos más adecuados según sus necesidades.

Es el equipo de Relaciones Institucionales el que desempeña la labor de gestionar las relaciones de Janssen con la Administración Sanitaria, tanto a nivel nacional como regional.

Su principal misión es establecer una relación con las autoridades, técnicos y gestores sanitarios, que permita que los pacientes tengan acceso a los tratamientos más adecuados según sus necesidades, manteniéndose siempre alineados con las políticas sanitarias vigentes. Además, este departamento también defiende los intereses de Janssen, a la vez que protege su imagen y reputación.

De forma paralela se asegura que estas relaciones con la Administración Sanitaria sean acordes con los valores internos de la compañía como la investigación, la innovación y la Responsabilidad Social Corporativa.



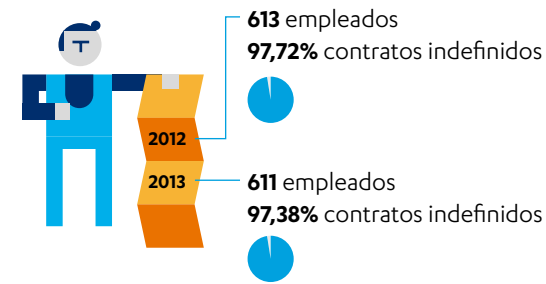
7. ¿Por qué estamos reconocidos como una de las mejores empresas para trabajar en España?



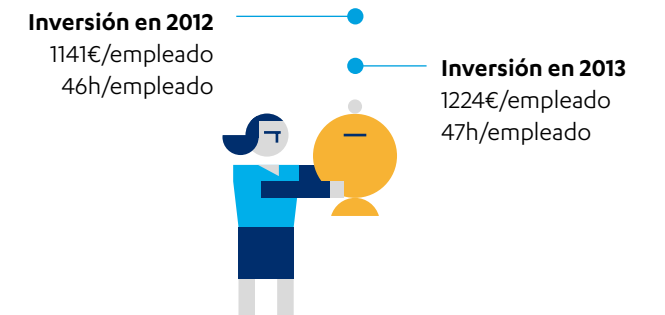
Grupos de Interés



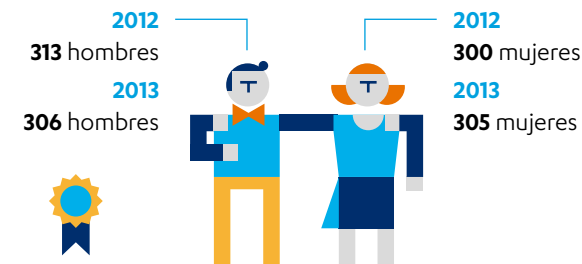
Porque damos empleo estable y de calidad



Porque invertimos en la formación de nuestros trabajadores

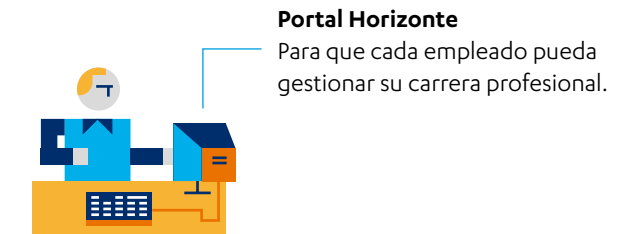


Porque apostamos por la conciliación y la igualdad



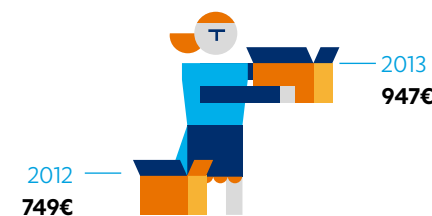
Desde 2008
Certificado de Empresa Familiarmente Responsable (EFR)
Distintivo de igualdad.
Cumple con las auditorías anuales.

Porque en Janssen uno puede trazar su plan de carrera



Porque nuestros trabajadores disponen de beneficios sociales

ayudas por empleado



Porque Janssen extiende su preocupación por la salud a sus empleados:

Programa Safe Fleet
Para concienciar a la plantilla en materia de conducción segura.



Programa Vida Sana
Lleva a cabo actividades relacionadas con la salud y la prevención.



NUESTROS EMPLEADOS

En Janssen España nos sentimos muy orgullosos de que cada año se nos considere una de las mejores empresas para trabajar del país. Pero este reconocimiento es el resultado de nuestro trabajo diario. En Janssen luchamos por construir una empresa con unas condiciones laborales excepcionales y apoyamos y fomentamos el talento en todos los niveles de la misma. No podemos evitar remitirnos una vez más a las palabras de Nuestro Credo, que explican de forma clara el compromiso que desde el Grupo J&J y desde la propia Janssen tenemos para con nuestros empleados:

Somos responsables ante nuestros empleados, los hombres y mujeres que trabajan con nosotros en todo el mundo. Todos deben ser considerados como individuos. Debemos respetar su dignidad y reconocer sus méritos. Han de tener una sensación de seguridad en sus trabajos. La compensación ha de ser justa y adecuada, y las condiciones de trabajo, limpias, ordenadas y seguras. Debemos ser sensibles en la manera en que podemos ayudar a nuestros empleados en el cumplimiento de sus obligaciones familiares. Nuestros empleados han de sentirse libres para hacer sugerencias y formular sus quejas. Debe haber las mismas oportunidades de empleo, desarrollo y promoción para aquellos que estén cualificados. Debemos proveer una dirección competente, y sus acciones deben ser justas y éticas.

Esta labor de consolidación de nuestra empresa tiene su base en una serie de elementos por los que apostamos:

Empleo estable y de calidad

Buscamos ofrecer una estabilidad a nuestros empleados para que se sientan cómodos y satisfechos en el desempeño de sus funciones. En 2012, casi un tercio de nuestra plantilla llevaba entre 10 y 20 años en la empresa. En 2013, ese dato era de más de un tercio. De los 613 trabajadores de 2012, el 97,72% tenía un contrato indefinido. En 2013, de los 611 trabajadores que componen la plantilla de Janssen, el porcentaje es del 97,38%.

Hombres
2012 = **313**
2013 = **306**

Mujeres
2012 = **300**
2013 = **305**

Tipo de contrato

2012
97,72%
2,28%

2013
97,38%
2,62%

Antigüedad de los Empleados

Antigüedad	2012	2013
<1 año	6,69%	8,18%
de 1 a 5 años	25,29%	20,95%
de 5 a 10 años	25,12%	25,37%
de 10 a 15 años	22,84%	25,20%
de 15 a 20 años	8,65%	9,00%
de 20 a 25 años	7,18%	5,56%
>25 años	4,24%	5,73%

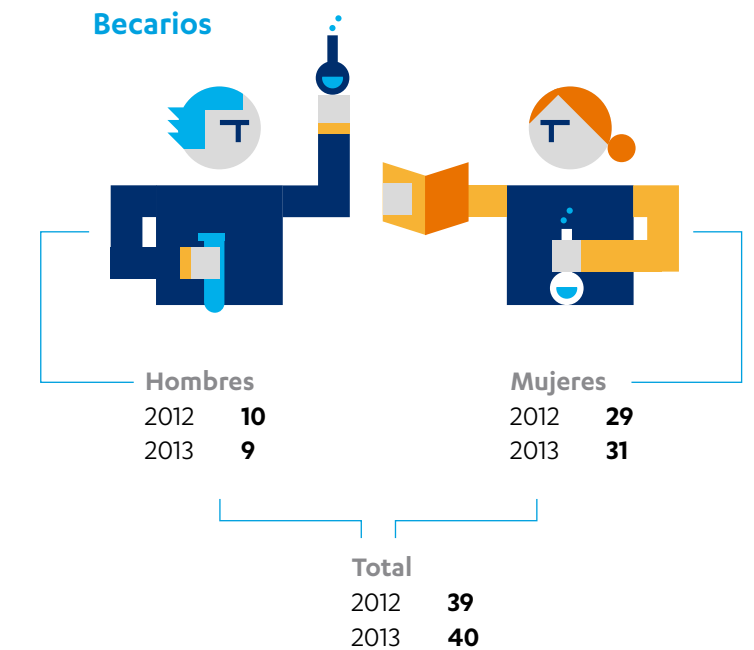
Edad de los Empleados

Edad	2012	2013
Hasta 25 años	0,65%	0,82%
de 25 a 30 años	14,68%	13,58%
de 30 a 35 años	23,49%	22,75%
de 35 a 45 años	44,37%	45,17%
de 45 a 55 años	12,89%	13,58%
Más de 55 años	3,92%	4,09%

Además Janssen dispone de un Programa de Becas a través del cual los estudiantes pueden emprender nuevos retos en las diversas áreas de nuestra Compañía e iniciar su carrera profesional.

En 2012 y 2013 el número de becarios en Janssen España fue, respectivamente, de 39 y 40. Janssen dispone de un Programa de Becas que permite a los becarios iniciar su carrera profesional. La información correspondiente a estas becas está en el siguiente link:

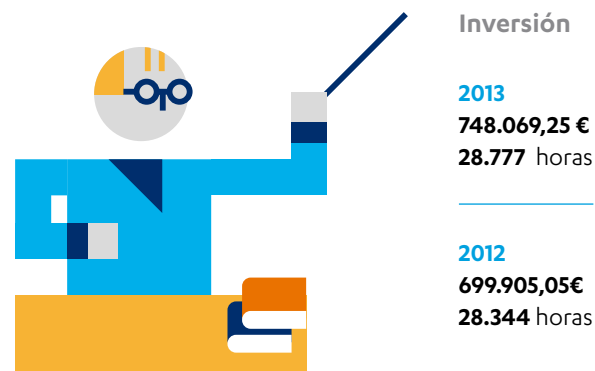
www.janssen.es/empleo/que-te-ofrecemos



Formación constante de nuestros empleados

Ofrecemos a los trabajadores programas de formación continua y promovemos el desarrollo de sus carreras profesionales mediante asignaciones especiales y movimientos interdepartamentales. Los empleados de Janssen adquieren una experiencia valiosa al trabajar en diferentes departamentos. De esta manera, el personal se forma en distintas áreas, logrando así potenciar la polivalencia en todos los niveles de la compañía.

En los últimos años, la apuesta por la formación de Janssen se refleja en las siguientes cifras:



Todos los empleados de Janssen reciben un "Programa de Acogida" al entrar en la compañía, que les proporciona una visión general sobre los valores y la filosofía de compañía, las normas de actuación contenidas en la Guía Internacional sobre la integridad del negocio en materia de asistencia sanitaria y HCBI, que incluye las normas básicas y los principios que rigen las prácticas empresariales de Janssen.

Esta formación, común a todos los empleados y de cumplimiento obligatorio, se lleva a cabo a través de:

- **e-learning:** plataforma que año tras año se está consolidando como una metodología de aprendizaje de gran eficacia permitiendo una gran flexibilidad.

- **e-University:** universidad virtual y accesible 24 horas los 365 días del año. Los empleados pueden orientar su formación y desarrollo de forma proactiva, accediendo a los miles de cursos que se ofertan de forma gratuita.

La formación en Janssen se adecua a cada puesto. Por ejemplo, el personal de ventas recibe un exhaustivo programa de formación que se centra no solamente en técnicas de venta sino en conseguir un conocimiento profundo de fármacos y patologías con los que van a trabajar.

Otro punto a destacar es la formación en idiomas, accesible para la mayoría de los empleados de Janssen.

Plan de carrera dentro de Janssen

A través del Portal Horizonte, los empleados de Janssen tienen la posibilidad de introducir sus datos y participar activamente en la gestión de su carrera profesional con enfoque nacional.

De forma puntual, existen otros programas específicos como el Aula de Desarrollo Permanente, consistente en la organización de conferencias y seminarios sobre temas que fomenten el desarrollo de habilidades personales, como por ejemplo, la inteligencia emocional. Todos los gestores de equipo de Janssen participan en un programa de capacitación directiva, llamado "Management Fundamentals", en el que se trabajan las herramientas requeridas para el liderazgo.

Durante 2012 se lanzó Estrella de Talento asociada a nuestros procesos de Talent Review. Esto nos ha permitido:

- Alinear el concepto de talento a través de entrevistas con los miembros del Comité de Dirección.
- Evaluar de manera objetiva el potencial en diferentes aspectos de las personas de la organización.
- Tener una idea real del desarrollo de nuestros empleados con el fin de implementar acciones concretas que permitan una mejor evolución de los mismos.



Apuesta por la igualdad y la conciliación dentro de la compañía

En Janssen apostamos por la igualdad de los empleados, sin importar sexo, edad o creencias religiosas. Buscamos personas con talento, productivas, responsables, creativas y dedicadas.

Tras la difusión e implantación de nuestro plan de igualdad en 2008, se ha mejorado de manera exponencial y tangible la igualdad entre hombres y mujeres dentro de la compañía en aspectos como la promoción y la conciliación laboral. Con el fin de realizar una evaluación del funcionamiento del plan, se realiza una revisión anual de los indicadores establecidos para cada medida con el objetivo de evaluar el impacto de cada una de ellas.

Janssen pertenece a la Red de Empresas con el Distintivo "Igualdad en la Empresa", creada en 2013 por la Dirección para la Igualdad de Oportunidades del Ministerio de Sanidad, Asuntos Sociales e Igualdad:

<http://www.igualdadenlaempresa.es/redEmpresas/distintivo/entidadesDistinguidas.htm>

En 2013 recibió un Premio Áccesit por parte de la Fundación Alares en reconocimiento a sus políticas de conciliación de la vida laboral, familiar y personal.

http://www.fundacionalares.es/premios_nacionales_alares_2013_palmares.html

Beneficios sociales para los empleados

Algunos de los principales beneficios sociales de Janssen son:

Flexibilidad horaria: los empleados tienen un margen de dos horas de entrada y salida.

Aumento del periodo de lactancia: se aumentan los días laborales a poder disfrutar junto con la baja maternal.

Ayudas a empleados con hijos menores de tres años.

Ayudas a empleados con familiares con discapacidad para su cuidado.

Premios por matrimonio o natalidad, y premios por antigüedad.

Plan de pensiones.

Programa de Apoyo al Empleado (PAE), que ofrece asesoramiento profesional gratuito para todos los empleados de la compañía y a sus familiares en temas relacionados con la vivienda, la familia, el consumo, la fiscalidad o los automóviles. También da apoyo en cuestiones de índole personal a través de la figura del "consejero" en campos como la familia o las relaciones interpersonales.

Distintos tipos de seguros: vida, invalidez, médico, de viaje, póliza de orfandad.

Ayuda a la movilidad: se les facilita a los empleados según la necesidad de su puesto un teléfono móvil, ordenador portátil, etc.

Comedor de empresa gratuito y máquinas expendedoras subvencionadas.

Coche para los empleados que lo requieren por su puesto, parking y servicio de autobús a la oficina de forma gratuita.

Plan Amigo: para facilitar la incorporación en la empresa de personas conocidas y de confianza de los empleados.

Otros: compra de productos J&J a precios reducidos, organización de actividades lúdicas para empleados y sus familias, etc.

Las ayudas y premios ascendieron a 459.380,20 € en 2012 y a 578.883,40 € en 2013. En total, más del 42% de la plantilla recibió algún tipo de ayuda en 2012. La cifra para 2013 fue del 40%.

Preocupación por la salud de nuestros trabajadores

En Janssen tenemos en marcha diferentes iniciativas que nos ayudan en la labor de prevención de la salud de nuestros trabajadores. Periódicamente realizamos acciones de sensibilización, guías y otras publicaciones sobre hábitos saludables.

Durante los años 2012 y 2013 hemos realizado diferentes acciones encaminadas a la prevención e información sobre determinadas enfermedades entre nuestros trabajadores como son la Semana del Corazón o la celebración de los distintos Días Mundiales.

El programa VIDA SANA, lanzado en 2013 incluye las actividades más relevantes en materia de Salud y Prevención, que van a formar parte del Programa Integral de Salud de J&J, diferenciadas en 4 pilares:

Prevenir: "velar por tu salud".

La promoción y el cuidado de la salud son uno de nuestros principales objetivos con el fin de contribuir al bienestar integral de nuestros empleados. Por ello los empleados tienen a su disposición los siguientes servicios: medicina del trabajo, seguro médico privado Sanitas, servicio médico propio, fisioterapeuta en oficinas centrales, campañas de vacunación antigripal.

Proteger: "mejorar tu seguridad".

La seguridad de nuestros empleados es un valor por el que Johnson & Johnson apuesta diariamente a través de las siguientes actuaciones: safe fleet (programa de seguridad al volante), seguridad en el puesto y en los viajes de trabajo, actuaciones en emergencias, programas específicos de seguridad para centros de investigación y almacenes.

Adquirir: "fomentar buenos hábitos".

Como compañía, creemos en la necesidad de seguir comportamientos y hábitos que contribuyan a mantener el Bienestar, Promover la Salud y mejorar la Calidad de Vida de nuestros empleados a través de los siguientes programas: comer sano, hacer ejercicio, concienciación sobre los factores de riesgo de las enfermedades de mayor prevalencia, dejar de fumar.

Sentir: "cuidar tu bienestar".

La OMS define la salud como "un estado de completo bienestar físico, mental y social, y no solamente la ausencia de afecciones o enfermedades". En esta línea ofrecemos a nuestros empleados los siguientes programas: programa de apoyo psicológico y jurídico, gestión de la energía personal, ayudar a los demás, conciencia medioambiental.



En cuanto a la **Prevención de Riesgos Laborales (PRL)**, existe un Plan que lleva a cabo las siguientes tareas:

- Evaluaciones periódicas de riesgos y mediciones higiénicas de la calidad del aire interior, de cada puesto de trabajo, del equipo de protección de cada empleado, de muestras de los distintos alimentos servidos, de los cinturones de seguridad para embarazadas y de los carritos para transporte de material bibliográfico.
- Planificaciones preventivas: previsiones para las actividades a realizar durante el año.
- Plan de emergencia y evacuación: se realizan dos simulacros al año y se forma a los equipos de emergencia.

Este Plan ha permitido mejorar año tras año los índices de frecuencia y gravedad de accidentes, siendo considerablemente más bajos que la media del sector. El Sistema de Gestión de la Seguridad y Salud Laboral (SGSSL) está certificado según la norma OHSAS 18001.

El índice de frecuencia hace referencia al número de accidentes laborales por cada millón de horas trabajadas y el índice de gra-

vedad es el número de accidentes con baja por cada 100 trabajadores empleados.

El número de horas perdidas en 2012 por enfermedad común ha sido de 19.611 horas, y en 2013, de 25.631 horas, teniendo en cuenta enfermedades con baja y enfermedades sin baja médica menores a tres días.

Janssen realiza un gran esfuerzo en formación sobre Prevención de Riesgos Laborales y en 2012 impartió 1.845 horas de formación en este ámbito. En 2013 se impartieron un total de 1.803 horas.

En cuanto a seguridad vial, contamos con el programa Safe Fleet, para concienciar a la plantilla en materia de conducción segura. Regularmente, cada Dirección de Negocio se reúne con sus equipos para analizar los accidentes e incidentes ocurridos en la conducción de los vehículos de flota, definiendo planes de mejora para evitar posibles percances. También se reporta trimestralmente el número de colisiones e incidentes sufridos, la tipología de los mismos y los kilómetros realizados por el total de vehículos de flota para obtener el índice CPMM (Colisiones Por Millón de Millas), que marca el nivel de cumplimiento con respecto al objetivo regional y nacional.

Índice gravedad

2012	2013
0,063	0,019



Índice frecuencia

2012	2013
4,65	1,56



¿SABÍAS QUE...?

¿Sabías que Janssen ha sido premiada como una de las mejores empresas para trabajar en España?

Top Employers Institute ha reconocido a Janssen España en 2012 y 2013 como una de las mejores empresas para trabajar en España. <http://www.top-employers.com/es/>
También Janssen fue premiada por Great place to work como la mejor compañía farmacéutica dentro de las listas Best Workplaces España 2013, en la categoría de entre 500 y 1000 empleados. <http://www.greatplacetowork.es/>

¿Sabías que en la web de Janssen contamos con un apartado específico de Empleo?

En él puedes encontrar toda la información relativa a este tema y un vídeo con testimonios de algunos de nuestros empleados sobre cómo es trabajar en Janssen. www.janssen.es/node/914

¿Sabías que Janssen ha invertido más de 700.000 € en formación en 2013 entre sus empleados?

El total de horas han sido superiores a 28.000, igual que en 2012. Estas cifras suponen una inversión por parte de la compañía de más de 1.000 euros por empleado.

¿Sabías que Janssen fue la primera compañía del sector farmacéutico en implantar un Plan de Igualdad?

El Plan lleva funcionando desde 2008 y gracias a él se ha mejorado de manera exponencial y tangible en la igualdad entre hombres y mujeres dentro de la compañía en aspectos como la promoción y la conciliación laboral.

8. ¿Cómo mejoramos nuestra gestión medioambiental?



Grupos de Interés



Haciendo seguimiento de los indicadores de impactos.

Mediante un Sistema de Gestión Ambiental (SGA) que permite una monitorización sistemática.

Promoviendo hábitos ecológicos entre los empleados y los proveedores

- Celebración anual de la Semana de la energía.
- Formación en eco-conducción.
- Edición y distribución de un Manual de Buenas Prácticas Ambientales.

Gestionando los recursos de manera responsable

- Reducción de los consumos
- Reducción y compensación de emisiones.

En Janssen trabajamos en beneficio de la comunidad en la que vivimos. No sólo a través de la investigación farmacéutica con el desarrollo de nuevos fármacos que mejoren la vida de los enfermos, también nos empleamos en proteger el entorno en el que vivimos y trabajamos. Janssen forma parte de la comunidad y es responsable de su entorno, como lo dice su Credo: "Debemos mantener en buen estado los bienes que tenemos el privilegio de utilizar, protegiendo el medio ambiente y los recursos naturales."

De este modo, dentro de los objetivos de nuestra compañía está el promover acciones que contribuyan a proteger el medio ambiente y los recursos naturales, con el fin de que lo que hacemos hoy nos lleve a un futuro sostenible.

Este objetivo también lo trasladamos a nuestros proveedores. Así, todo aquel que no cumple con la legislación vigente en materia medioambiental, de seguridad y salud laboral y de contratación de menores no podrá ser proveedor.

Mediante el Sistema de Gestión Ambiental (SGA), la compañía cumple con los estándares del Grupo Johnson & Johnson en materia ambiental. Para lograrlo, disponemos de una monitorización sistemática a través de los siguientes elementos:

- Autoevaluaciones: mediante una herramienta específica.
- Evaluaciones externas anuales.
- Creación de planes de acción y seguimiento de acciones correctivas.

El Centro de Investigación Básica de I+D en Toledo y la sede central de Madrid siguen las directrices que marca la norma ISO 14001.

En 2010 se redactó un "Manual de Buenas Prácticas Ambientales", con unas nociones básicas sobre la gestión ambiental y una serie de consejos para reducir el impacto provocado por la actividad

de la compañía. Como complemento a este manual, cada año se llevan a cabo diversas acciones encaminadas a promover hábitos ecológicos:

Clasificación y recogida de residuos. Desde 2004, en las zonas más transitadas de las instalaciones de Janssen hay contenedores específicos donde depositar cada tipo de residuos.

Semana de la Energía. Con frecuencia anual, promueve la concienciación y educación ambiental de los empleados.

Clean up day. Los equipos deben limpiar, reciclar y ordenar todo aquel material del que disponen en sus áreas de trabajo.

Eco-conducción. Los empleados de Janssen pueden recibir formación en eco-conducción, que fomenta un consumo más eficiente y menos contaminante.

Con el fin de informar a los empleados de las diferentes acciones que la compañía desarrolla a nivel local y mundial, se les envía periódicamente un newsletter de temática medioambiental.



En cuanto al desempeño ambiental de Janssen, nos encontramos con una gestión responsable de los recursos:

Medidas de eficiencia energética (instalación de sensores de presencia) con las que se ha reducido el consumo de energía en los últimos años.

Objetivo de reducción del consumo de agua mediante aireadores en todos los grifos de los servicios en 2013.

Consumo de papel: todo el papel empleado en las oficinas está certificado en gestión forestal sostenible (FSC) y se ha implementado una política de impresión a doble cara por defecto en las impresoras de red.

Recorte del uso de material de empaquetado: se ha reducido un 8% la cantidad de materiales empleados para embalaje.

Se ha dejado de emplear PVC, debido a las dificultades que presenta este material para su reciclaje.

El departamento de I+D ha reducido el consumo de disolventes en un 12%.

Reducción de emisiones: se han comenzado a adquirir vehículos con bajas emisiones de CO2.

Por último, el Grupo Johnson & Johnson se ha comprometido a eliminar totalmente los HCFCs (gases hidroclorofluorocarbonados) para 2015.

En Janssen seguimos lo establecido por la legislación en materia de gestión de residuos:

Recogida de envases: Janssen está adherida al Sistema de Gestión Integrado de Gestión de Residuos de Envases (SIGRE) de la Industria Farmacéutica desde 1999.

Los residuos no peligrosos son retirados por gestores autorizados, buscando siempre alternativas para su incorporación a la cadena de reciclaje.

Los residuos peligrosos se ubican en un almacén exclusivamente destinado a tal fin.

El centro de Toledo está inscrito en el Registro de Actividades Potencialmente Contaminadoras de la Atmósfera y será inspeccionado por entidades colaboradoras de Ministerio de Medio Ambiente al menos una vez cada cinco años.

Los principales focos de emisión atmosférica allí son los siguientes:

Emisiones de los gases de combustión de las calderas (agua caliente y calefacción), emisiones de Compuestos Volátiles Orgánicos (COV), sustancias que agotan la capa de ozono.

En total, la inversión en materia medioambiental ha sido de 136.010 € en 2012 y de 125.867 € en 2013.

?

¿SABÍAS QUÉ...?

¿Sabías que llevamos más de 10 años disminuyendo los recursos que utilizamos?

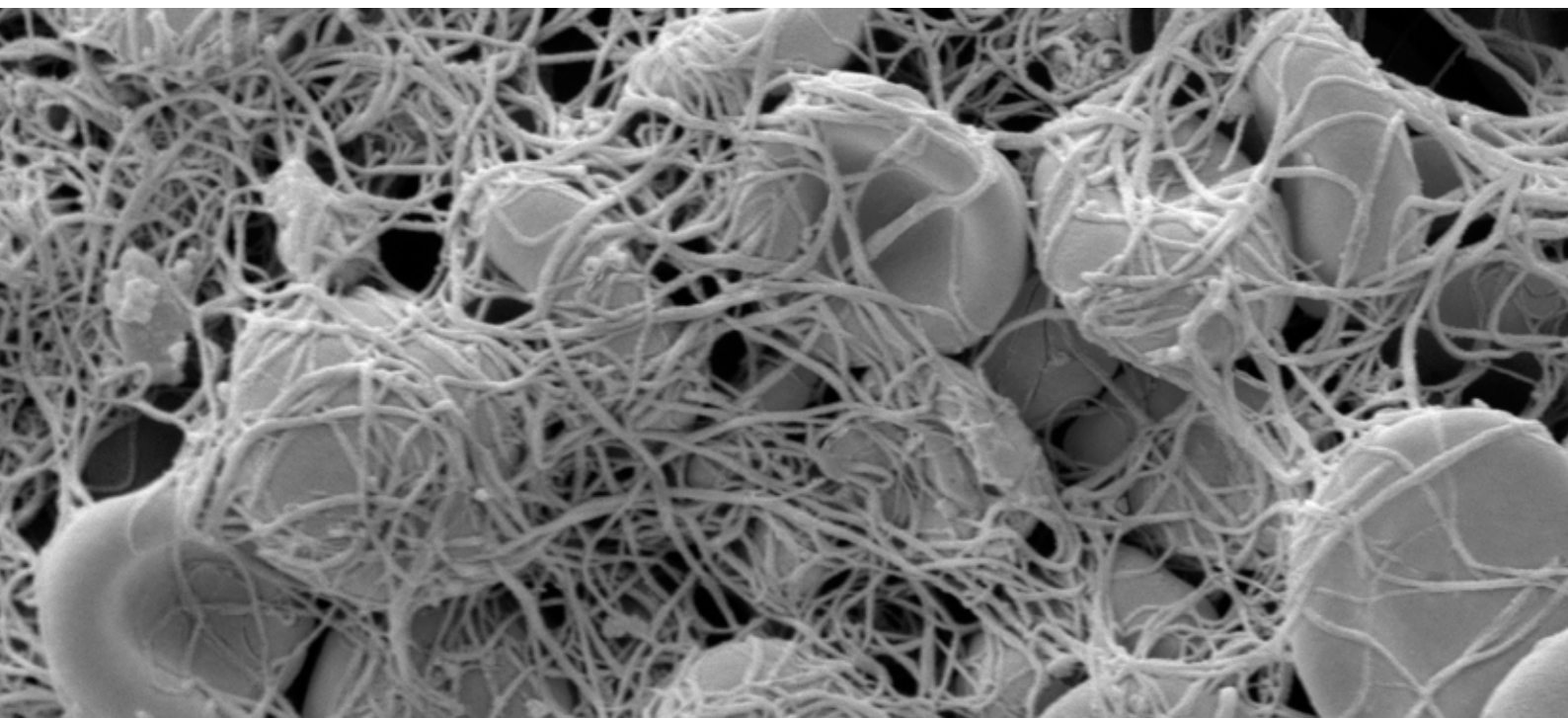
Desde 1999 Janssen se esfuerza por minimizar el uso de material de empaquetado y todo el papel empleado en las oficinas está certificado en gestión forestal sostenible.

¿Sabías que nos esforzamos por permitir a nuestros empleados acudir a las oficinas de una forma respetuosa con el medio ambiente?

Janssen ha puesto en marcha varias medidas que permiten una disminución considerable de las emisiones a la atmósfera. Las iniciativas más destacadas son la Política de Reducción de CO2 en la flota de vehículos y el servicio de autobús colectivo que les permite a los trabajadores acudir a las oficina de manera rápida, cómoda, gratuita y, sobre todo, respetuosa con el medio ambiente.

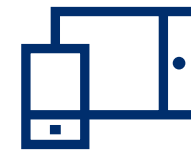
¿Sabías que compensamos las emisiones de nuestros vehículos?

En 2013 se ha instaurado un programa de plantación de árboles, Janssen Forest, gracias a la colaboración con nuestra empresa proveedora de vehículos. Janssen se compromete a plantar un determinado número de árboles por cada coche adquirido.



En Janssen nos esforzamos por innovar buscando el bienestar de nuestros pacientes y poniendo a disposición de los profesional sanitario los mejores productos y servicios y los medios y equipos más modernos. La innovación y la investigación son dos de nuestros pilares, como se recoge en Nuestro Credo:

“Nuestra responsabilidad final es para con los accionistas. Nuestro negocio ha de mantener un beneficio sólido. Debemos experimentar con nuevas ideas. Se debe investigar, desarrollar programas innovadores y pagar por los errores. Deben adquirirse nuevos equipos, proporcionarse nuevos medios y lanzarse nuevos productos. Se deben crear reservas para hacer frente a tiempos adversos. Si actuamos de acuerdo a estos principios, los accionistas han de obtener una retribución justa.”



Incorporando las nuevas tecnologías para informar continuamente a nuestros grupos de interés

Aplicaciones que facilitan la vida de los pacientes y son útiles para el profesional sanitario.

Observatorio del uso de las redes sociales en el ámbito de la salud: **Janssen Observer.**

Mejorar la comunicación con los empleados.

Invirtiendo en la investigación

TOLEDO
1 de los centros de I+D J&J en el mundo.

Más de **40 personas** entre personal investigador y áreas de soporte.

Desde su creación se han preparado en Toledo más de **30.000 nuevos productos.**

MADRID
Solo en el año 2012 Janssen realizó más de 80 ensayos clínicos desde fases 0-I a post-autorización con 23 fármacos diferentes, en los que han participado más de 4.000 pacientes.

Promoviendo la investigación con universidades

Janssen apoya distintas cátedras de innovación universitarias y ha firmado convenios con instituciones académicas.

Creando alianzas con el sector farmacéutico

Janssen cuenta con diferentes acuerdos de colaboración con otras empresas de la industria farmacéutica y participa en distintos consorcios de investigación.

Nuevas tecnologías que representan nuevos canales de información

En Janssen somos conscientes de que, de hace unos años a ahora, las nuevas tecnologías han entrado en las vidas de las personas para quedarse y, en nuestro compromiso con la innovación,

las hemos incorporado a la vida diaria de nuestra compañía, la de nuestros pacientes y la del profesional sanitario que trabaja con nosotros. Buscamos que estas nuevas herramientas faciliten el tratamiento a los pacientes y el trabajo a los profesionales sanitarios.

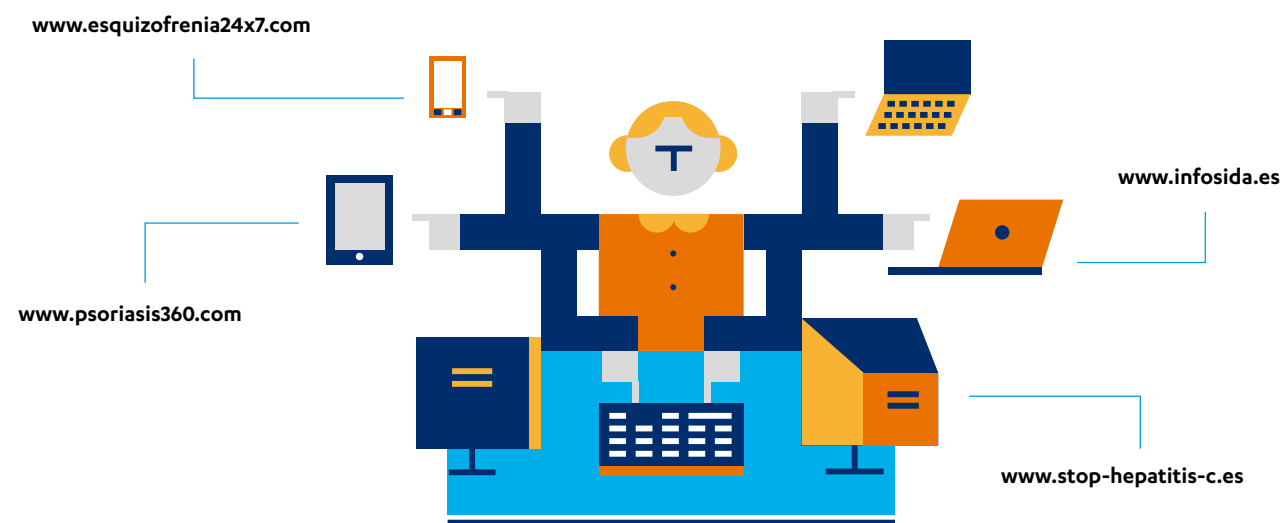
9. ¿Cómo llevamos a cabo nuestro compromiso para innovar en España?



Grupos de Interés



El primer paso que dimos en Janssen fue el de poner a disposición de los pacientes una serie de páginas web que cubrieran la necesidad de información respecto a diversas dolencias y sus posibles tratamientos:



Creemos que una parte del futuro se encuentra en el desarrollo de aplicaciones con fines médicos y ya estamos trabajando en este sentido, creando diferentes aplicaciones que puedan ser usadas por nuestros pacientes. En 2013 hemos comenzado a trabajar en aplicaciones para el profesional sanitario relacionadas con la psoriasis (PASI), la esquizofrenia (PSP) y una calculadora de síndrome metabólico. Junto con otros proveedores, desde Janssen ponemos a disposición de los profesionales sanitarios la aplicación Vademecum. También contamos con una aplicación guía pediátrica del TDAH tanto para médicos como para pacientes.

Además, a finales de 2013 lanzamos ICONNECT, una plataforma de interacción con nuestros clientes que está integrada con nuestros digital assets (webs y aplicaciones), para conseguir una comunicación más eficaz y dirigida con ellos. Funciona como un CRM para registrar la actividad de nuestros clientes.

Fruto de este afán por incorporar las nuevas tecnologías en favor de las actividades de Janssen, la compañía ha lanzado en España la iniciativa Janssen Observer (<http://www.janssen.es/janssen-observer>), para analizar el uso real de los blogs y las redes sociales por parte de los profesionales del periodismo (1 Sondeo Janssen Observer 2.0) y luego identificar a los principales actores

del nuevo escenario en el ámbito de la salud (Informe Top Ten Salud 2.0).

Pero las nuevas tecnologías no solo nos ayudan a mejorar la comunicación con los pacientes o la comunidad. Internamente, hemos incorporado nuevas herramientas de comunicación con las que informar a nuestros empleados:

Intranet: para todos los empleados y con información de diversa índole.

Comunicados

Distintos portales:

- Portal del empleado: los trabajadores pueden acceder a la información relativa a su vida laboral (calendario laboral, retribuciones, etc.).
- Portal Horizonte: los empleados pueden trazar su plan de carrera deseado.
- Portal de Prevención de Riesgos.
- Otros

Buzones de sugerencias y comentarios

Yammer: herramienta social que permite la conexión e interactividad entre los distintos empleados de la compañía que decidan adherirse a la red.

Para comunicar las acciones de RSC a nivel interno tenemos las siguientes herramientas:

Portal RSC

Sharepoint: plataforma para compartir entre los voluntarios de RSC toda la información que se genere en dicha área.

Newsletter: con periodicidad trimestral se edita una newsletter en formato electrónico con el objetivo de mantener informados a todos los empleados del Grupo.

Comunicados internos: para todos los empleados a través del Buzón RSC.

¿SABÍAS QUÉ...?

¿Sabías que en Janssen consideramos las redes sociales parte del futuro en la comunicación?

Por ello, en 2011 comenzamos el Janssen Observer, un observatorio del uso de las redes sociales en el ámbito de la salud. Estudiamos cómo los profesionales del periodismo y los usuarios utilizan las redes sociales y blogs para informarse y comunicarse entre sí.

¿Sabías que en Janssen hemos desarrollado diferentes páginas web centradas en diferentes enfermedades y áreas de la salud?

En estas webs ponemos a disposición de usuarios y pacientes la información relativa al tratamiento o resolvemos las dudas que puedan tener.

¿Sabías que Janssen explora aplicaciones innovadoras para mejorar los tratamientos y la prevención?

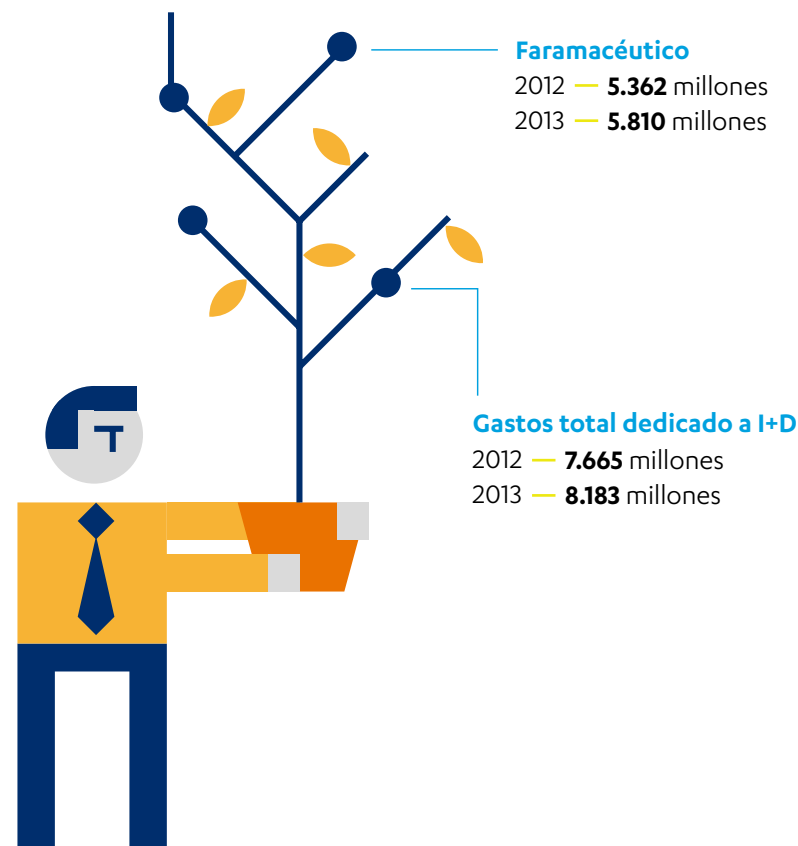
Janssen desarrolla diversas aplicaciones digitales para ayudar a los profesionales sanitarios en el desempeño de su profesión y que puedan así ofrecer un mejor servicio a los pacientes en áreas como la psoriasis, esquizofrenia o TDAH.

Investigación sobre nuevos medicamentos

Son muchas las necesidades terapéuticas que quedan por cubrir hoy en día, por lo que la carrera en el campo de la investigación es una carrera de fondo, en la que no solo se busca la línea de meta, sino que lo importante es el camino. Cada pequeño avance, cada nuevo descubrimiento, cada mejora en los procesos: eso

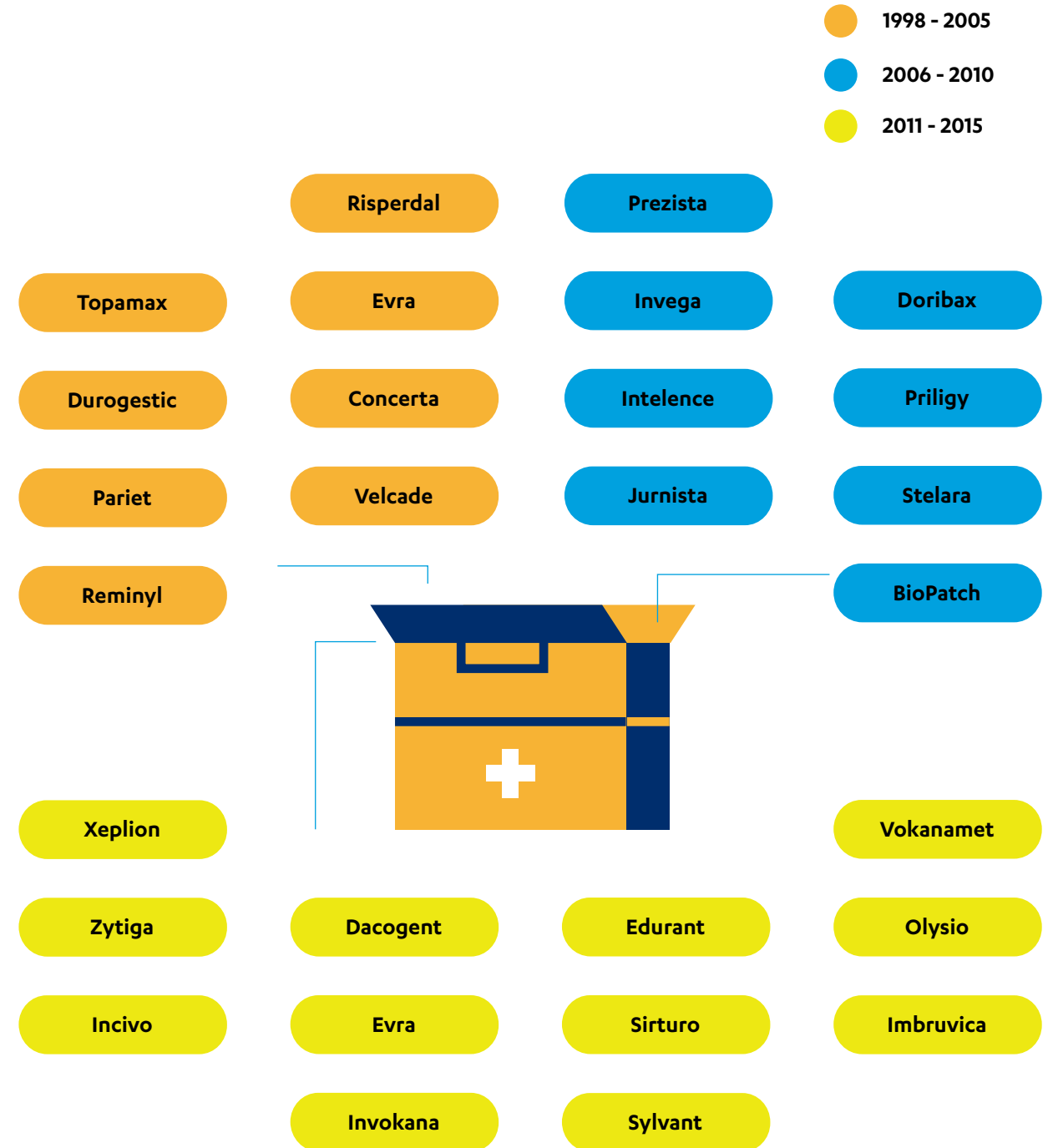
es lo que convierte a Janssen en una de las principales empresas del sector farmacéutico. Por eso desde Johnson & Johnson la inversión en I+D se ha mantenido en los últimos tres años. En concreto, en 2012 la inversión fue de 5.362 millones de dólares y en 2013 fue de 5.810 millones de dólares para el sector farmacéutico de las empresas de J&J, lo que supone una subida de 8.35% entre 2012 y 2013.

Gastos en I+D por sectores de J&J (en M\$)



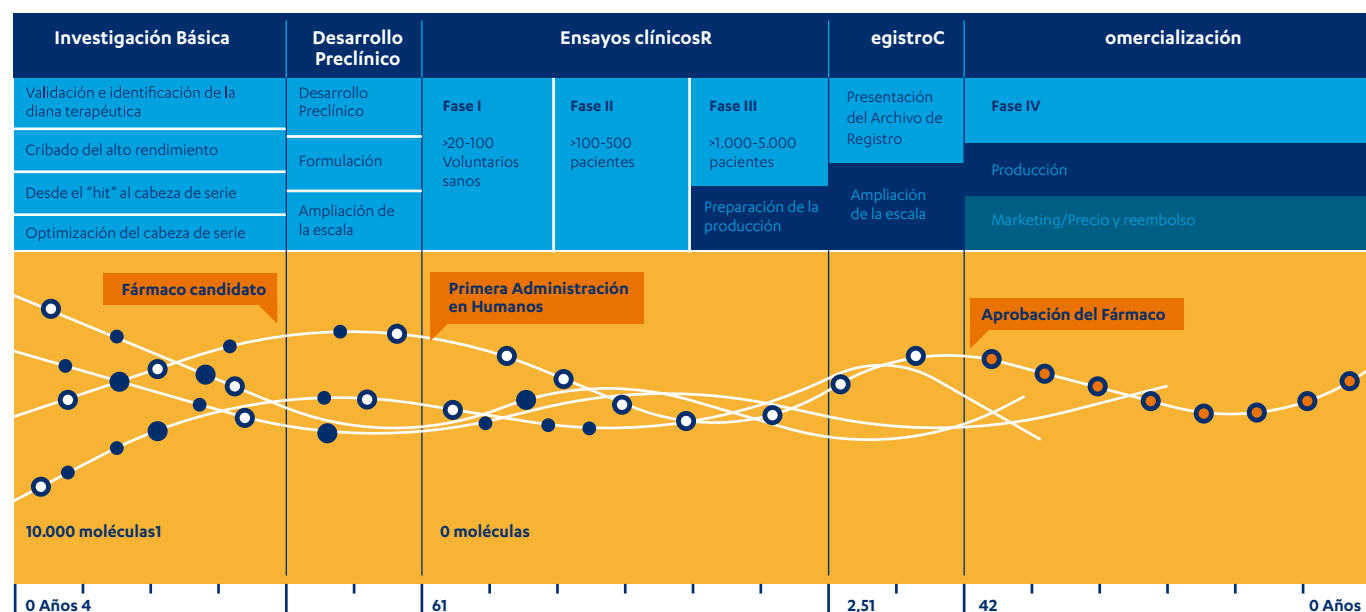
Debido a este esfuerzo investigador, Janssen cuenta con numerosos medicamentos en su pipeline para los próximos años, en las áreas de hepatitis C, diabetes, enfermedades oncohematológicas tuberculosis o VIH, entre otras.

Listado de fármacos frutos de la investigación de la división farmacéutica de Johnson & Johnson en los últimos años:



Cada nuevo medicamento que sale al mercado supone años de trabajo e investigación. El largo camino de desarrollo de un medicamento requiere un compromiso constante que en el caso de Janssen se ha mantenido a lo largo de todos estos años.

Fases del proceso de "Drug Discovery"



En España Janssen posee dos unidades de Investigación y Desarrollo:

El Centro de Investigación Básica de I+D en Toledo: que se dedica a proyectos de Drug Discovery en el Sistema Nervioso Central (especialmente depresión y esquizofrenia).

La Unidad de Investigación Clínica en Madrid que permite el desarrollo de nuevas entidades moleculares. Investigación básica

Las unidades RED (Research & Early Development) gestionan los proyectos que se dedican al descubrimiento, validación y desarrollo de nuevas moléculas candidatas a ser nuevos medicamentos.

Centro de Investigación Básica de Toledo

El centro de Toledo es uno de los cinco centros "Drug Discovery" con los que cuenta Johnson & Johnson Pharmaceutical Research

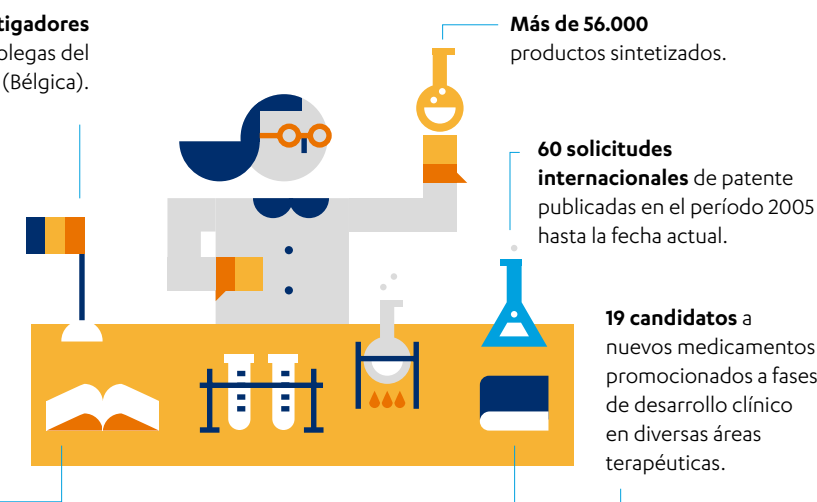
and Development (dos en EE.UU. y tres en Europa) y uno de los pocos centros de este tipo en España. En 2011 celebró su 25 aniversario.

Este centro trabaja generando y desarrollando sus propios proyectos, siempre en estrecha colaboración con el resto de centros de investigación y en especial con la casa central europea en Beerse (Bélgica).

La misión de este Centro de Investigación, que desarrolla su actividad dentro del área de la Química Médica, consiste en diseñar y sintetizar nuevas moléculas con potencial interés biológico, dentro del área de Sistema Nervioso Central, en especial en las áreas de Psicosis y Depresión. Los productos preparados se envían al centro de Beerse donde se les somete a una serie de ensayos farmacológicos con el fin de seleccionar las moléculas que han superado esas pruebas y que entran en la rueda de los estudios clínicos. La comunicación es constante entre todos los centros de I+D de Janssen, compartiendo información con el fin de optimizar los resultados.

Coautoría de los investigadores españoles con sus colegas del centro de Beerse (Bélgica).

87 publicaciones en revistas científicas internacionales de reconocido prestigio en los campos de la Química Médica y Química Orgánica.



Las instalaciones del centro de Toledo

El Centro de Toledo cuenta con un edificio dedicado exclusivamente a I+D. Dispone de cuatro laboratorios dedicados a Síntesis Química, un laboratorio dedicado a las Técnicas de Separación Cromatográficas y otro laboratorio de Análisis Estructural, además de otras áreas auxiliares.

Además del gasto en I+D, el centro ha recibido inversiones en equipos e instalaciones por valor de 11 millones de euros desde 2001. Dichas inversiones, unidas al gasto en I+D desde entonces hacen un total invertido en I+D en el centro de Toledo de 65 millones de euros.

En 2013 Janssen ha recibido el premio de la Fundación Puentes del Mundo a la empresa más responsable por su investigación Científica y en concreto por el [trabajo realizado en el Centro de Toledo](#).

Investigación clínica

Janssen es una de las compañías más activas en el área de la investigación clínica en España y desde sus inicios en 1985, el equipo de investigación clínica de Janssen España ha participado en el desarrollo de alrededor de 100 fármacos para lo cual se han realizado más de 500 ensayos clínicos en todas las fases de investigación; desde primeras administraciones en humanos hasta estudios post-autorización; epidemiológicos y observacionales, con la participación de más de 34.000 pacientes.

Los ensayos clínicos se realizan en diversas áreas terapéuticas: psiquiatría, neurología, inmunología, oncología, enfermedades infecciosas, sistema cardiovascular, hematología, diabetes y dermatología. Se efectúan de acuerdo a las normas de Buena Práctica Clínica (BPC/ICH-GCP). Así mismo, existen unos Procedimientos Normalizados de Trabajo que garantizan que los ensayos clínicos y los datos generados se documentan y comunican de acuerdo al protocolo del estudio, la BPC y los requisitos de las agencias reguladoras pertinentes. Los procedimientos se revisan constantemente y cuentan con una persona responsable de su cumplimiento.

El departamento es susceptible de auditorías y los datos generados forman parte de expedientes de registro presentados a las agencias reguladoras europeas y en EE.UU.

En materia de innovación e investigación, Janssen ha recibido varios premios:



Premio Medical Economics: En 2012, premio a la **investigación en salud y farmacia** y por la aprobación de 3 medicamentos innovadores: **XEPLION, INCIVO, ZYTIGA**.



Premios A Tu Salud, La Razón: Janssen es premiada en 2012 como la mejor compañía farmacéutica por su **compromiso con la investigación en la búsqueda de nuevas moléculas**.



Varios premios al medicamento INCIVO en 2012: Premio Top 10 Redacción Medica; Premios ABC Salud; Premios Fundamed-El Global; Premios Panorama.



Premios Excelencia 2013 por la Revista Dirigentes: en la categoría de **I+D+i** por sus esfuerzos en el descubrimiento y desarrollo de nuevos fármacos.

Premio Fundación Puentes del Mundo
Janssen ha recibido el premio de la Fundación Puentes del Mundo en el 2013 por su **investigación científica**, y en concreto por el trabajo realizado en el **centro de investigación en Toledo**



¿SABÍAS QUÉ...?

¿Sabías que el grupo de compañías Johnson & Johnson invirtió más de 8.000 millones de dólares en I+D en 2013?

Además, en cuanto a la inversión en I+D en el sector farmacéutico se ha mantenido la inversión en torno al 20% con respecto a las ventas de este segmento. En 2012 la inversión en I+D fue de más de 7.000 millones de dólares y en el sector farmacéutico, la inversión supuso el 21,2% de las ventas del sector.

¿Sabías que el departamento de investigación clínica de Janssen en España participa en proyectos a nivel internacional?

Este departamento forma parte de la división de investigación y desarrollo GCO (Global Clinical Operations). Así, España colabora en la obtención de datos clínicos que formarán parte de los expedientes de registro de nuevos fármacos innovadores.

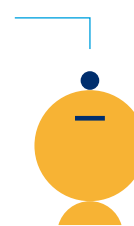


Relaciones con el mundo académico

En cuanto a las universidades, colaboramos con cuatro grupos multidisciplinares que abordan asuntos relacionados con la medicina y la situación sanitaria en España. Cada una de las cátedras está especializada en una disciplina concreta, Innovación y Gestión Sanitaria, Innovación en Economía de la Salud y Uso racional del Medicamento y Aula en Innovación en Terapéutica Farmacológica, lo cual contribuye al enriquecimiento de los conocimientos adquiridos tras el abordaje de los diferentes asuntos de interés común:

Cátedra de Innovación y Gestión Sanitaria

En colaboración con la **Universidad Rey Juan Carlos de Madrid**, y desde 2007 su misión es facilitar a los profesionales una completa formación, fomentar la investigación, impulsar el desarrollo de actividades y la divulgación de conocimientos a los ciudadanos.



Cátedra Innovación en Políticas Sanitarias de la Universitat Internacional de Catalunya

Esta cátedra está enfocada en la docencia, investigación y difusión en el ámbito sanitario de los cambios en la gestión de las políticas de salud e instituciones sanitarias.



Cátedra de Innovación en Terapéutica y Farmacología con la Clínica Universidad de Navarra

Creada en 2010, está destinada al análisis, valoración y evolución de las novedades en este ámbito.



Cátedra de Innovación en Economía de la Salud y Uso Racional del Medicamento

Impartida en la **Universidad de Málaga** desde 2009, esta cátedra se orienta hacia la docencia, investigación e información en el ámbito sanitario de todos aquellos aspectos relacionados con el desarrollo, la gestión, las evaluaciones fármaco-económicas y el uso racional de los medicamentos.

Estas cátedras tienen su propio espacio en la web: <http://www.catedrasenred.es/> que se creó en 2013. Se trata de un espacio patrocinado por Janssen, cuyo objetivo principal es promover su ámbito de acción en los asuntos relacionados con la medicina y la situación sanitaria en España. Además, permite el trabajo en red de los docentes y personas interesadas.



Además, en 2009 Janssen y la Universidad San Pablo CEU crearon la **Cátedra Janssen-Cilag** con el objetivo de proporcionar información científica sobre la innovación en la industria farmacéutica, así como construir foros de debate dirigidos a los profesionales del sector. Esta cátedra permite que los estudiantes de Farmacia de último curso realicen actividades concretas de su interés y cada año se celebra un premio al trabajo de Iniciación a la Investigación, patrocinado por la compañía y que cuenta con una dotación de 1.000 euros.

En el área de la **investigación médica**, se mantienen acuerdos con diferentes instituciones académicas que imparten programas de Máster de formación de postgrado. Estas instituciones son: European School of Pharma Studies, el Centro de Estudios Superiores de la Industria Farmacéutica, la Fundación Esame, la Universidad de Sevilla, Aliter Escuela Internacional de Negocios.

En el área de **investigación clínica** e I+D del medicamento, Janssen colabora en la formación y realización de prácticas de alumnos de los másteres de esta área de las siguientes instituciones: la Fundación ESAME, la Universidad Complutense de Madrid, la Universidad Pompeu Fabra, la Universidad de Alcalá de Henares a través de su máster EPHOS, el CESIF, la Universidad Autónoma de Madrid y la Universidad Camilo José Cela.

Relaciones con la industria farmacéutica

Las relaciones con otros laboratorios y con la industria farmacéutica española son importantes para Janssen. La multinacional farmacéutica forma parte de la Asociación Nacional Empresarial de la Industria Farmacéutica (www.farmaindustria.es), lo que le permite relacionarse con otras organizaciones del sector y estar al día de los cambios que se producen en España en torno al ámbito farmacéutico, además de avalar su actividad. Janssen ha suscrito varios acuerdos de colaboración con organizaciones de la industria farmacéutica española, como Pharmamar, Almirall o Esteve, entre otros. LOGOS Janssen ha suscrito acuerdos con otras organizaciones en las siguientes áreas:

- **Investigación Química.** Colabora con Villapharma Research, S.L., con el Centro de Investigación Príncipe Felipe, con la Universidad de Oviedo y con la Universidad de Castilla-La Mancha.
- **Investigación Clínica.** Colabora con diferentes empresas farmacéuticas: Pharmamar, Cougar Biotechnology y Bayer
- **Investigación Médica.** Colabora con la Fundación para la Investigación y la Prevención del SIDA en España (FIPSE), con la Fundación para la Formación e Investigación Sanitarias de la Región de Murcia y con Madrid-MIT M+Visión Consortium.

?

¿SABÍAS QUÉ...?

¿Sabías que Janssen ha creado cuatro cátedras de innovación con diversas universidades españolas?

Cada una de estas cátedras está especializada en una disciplina concreta y desde diferentes perspectivas, abordan asuntos relacionados con la medicina y la situación sanitaria en España.

¿Sabías que Janssen apoya a FIPSE?

Cada año la compañía colabora con esta fundación privada sin ánimo de lucro, constituida en el año 1998 por el Ministerio de Sanidad y Consumo, y que promueve la investigación sobre el SIDA.



Tabla de indicadores



1. Estrategia y análisis

	Información	Páginas	Notas
1.1	Declaración máximo responsable organización	T	5
1.2	Descripción principios	T	5 y 21

2. Perfil de la organización

	Información	Páginas	Notas	
2.1	Nombre organización	T	14 y 15	
2.2	Principales marcas, productos	T	14, 26, 27 y 63	
2.3	Estructura organización	T	14, 15, 17, 64 y 65	
2.4	Localización sede principal	T	14 y 17	
2.5	Países en los que opera	P	15	
2.6	Propiedad y forma jurídica	T	Contraportada	Sociedad Anónima
2.7	Mercados servidos	T	8 y 9	
2.8	Dimensiones organización	T	8, 14, 15 y 17, 62	
2.9	Cambios significativos		No se han producido cambios significativos	
2.10	Premios y distinciones	T	8, 10, 29, 35, 50, 60, 65 y 66	



3. Parametros de la memoria

	Información	Páginas	Notas
3.1	Período cubierto	T	2012-2013
3.2	Fecha memoria anterior	T	2011
3.3	Ciclo presentación mem.	T	Bianual
3.4	Punto contacto memoria	T	2
3.5	Definición contenido mem.	T	2
3.6	Cobertura	T	2, 14 y 15
3.7	Limitaciones memoria	-	No hay limitaciones
3.8	Filiales, join v, otras entidades	T	2
3.9	Técnicas medición	P	2
3.10	Reformulación mem. anterior	T	2
3.11	Cambios significativos	-	No ha habido cambios significativos
3.12	Tabla localización cont. básico	T	36-43
3.13	Verificación externa	T	No la hay Memoria Nivel B

4. Gobierno, compromisos y participación grupos de interés

	Información	Páginas	Notas
4.1	Estructura gob. organización	N	-
4.2	Presidente cargo ejecutivo	T	Si
4.3	Miembros nos ejecutivos	N	No se dispone de consejo administración
4.4	Cc accionistas y empleados	T	21,22,23, 33, 41 y 43
4.5	Retribución altos directivos	N	No se dispone de consejo administración
4.6	Conflictos intereses	T	22, 23
4.7	Procedimiento y experiencia exigidas a miembros gobierno	T	21, 22, 23
4.8	Misión, valores, ética	T	21, 22, 23
4.9	Supervisión desempeños	T	21, 22, 23
4.10	Evaluación desempeños	T	21, 22, 23
4.11	Principio precaución	T	21, 22, 23
4.12	Programas externos	T	9, 25, 28-33
4.13	Asoc. a las que pertenece	T	40
4.14	Relación grupos interés	T	22-23, 25, 28-33, 39-43, 55, 59-60, 67-69
4.15	Identificación grupos interés	T	13, 25, 38, 40, 46-47, 55, 67-68
4.16	Enfoque inclusión grupos int.	T	13, 25, 38, 40, 46-47, 55, 67-68
4.17	Preocupaciones grupos inter.	T	13, 21, 25, 38, 40, 46-47, 55, 67-68

5. Indicadores de desempeño económico

	Información	Páginas	Notas
EC1	Valor económico generado	P	7, 14-17
EC2	Consecuencias financieras debido al cambio climático	P	56
EC3	Cobertura de la organización por programas sociales	N	- En Janssen no hay planes de jubilación y no está obligada a ninguna cobertura debido a programas de beneficios sociales
EC4	Ayudas recibidas Gobiernos	N	No disponible
EC5	Relación salario inicial/mínimo	N	
EC6	Políticas proveedores locales	P	55
EC7	Contratación local y % directivos locales	P	17, 45-53
EC8	Impacto inversiones infraestr.	T	25-33
EC9	Descrip. Impactos indirectos	N	

6. Indicadores de desempeño ambiental

	Información	Páginas	Notas
EN1	Valor económico generado	N	- No disponible
EN2	Consecuencias financieras debido al cambio climático	P	56
EN3	Cobertura de la organización por programas sociales	N	-
EN4	Ayudas recibidas Gobiernos	N	-

	Información	Páginas	Notas
EN5	Ahorro de energía	T	55-56
EN6	Iniciativas eficientes, energías renovables	T	55-56
EN7	Iniciativas para reducir consumo indirecto energía	T	55-56
EN8	Captación total de agua	N	-
EN9	Fuentes de agua afectadas	N	-
EN10	% y volumen de agua reciclada	N	-
EN11	Descripción terrenos adyacentes protegidos	N	- La actividad de Janssen no afecta a terrenos adyacentes
EN12	Descripción sobre impactos en la biodiversidad	P	56-57
EN13	Hábitats protegidos o restaurados	P	57
EN14	Gestión de impactos sobre la biodiversidad	T	55-57
EN15	Nº especies incluidas en la lista roja de la IUCN	N	- No disponible
EN16	Emisiones totales gases de efecto invernadero, en peso	P	56
EN17	Otras emisiones indirectas	P	56
EN18	Iniciativas para reducir la emisión de gases ef. invernadero	T	56
EN19	Emisión de sustancias destructoras de la capa de ozono	P	56
EN20	NO y SO emitidas al aire	P	56
EN21	Vertidos totales de aguas residuales	N	- No disponible

		Información	Páginas	Notas
EN22	Peso total de residuos gestionados	P	56	
EN23	Peso residuos transportados considerados peligrosos	N	-	No disponible
EN24	Hábitats afectados por vertidos de aguas de escorrentía	N	-	No disponible
EN25	Iniciativas para mitigar impactos ambientales de productos y servicios	T	55	
EN26	% productos y embalajes recuperados al final de su vida útil	P	56, 57	
EN27	Coste multas y nº sanciones	T	-	No hubo multas ni sanciones
EN28	Impactos del transporte de productos y personal	P	55, 57	
EN29	Desglose por tipo del total de gastos e inversiones medioambientales	T	56	
EN30	Descrip. Impactos indirectos	N		

7. Indicadores desempeño social. Prácticas laborales y ética del trabajo

		Información	Páginas	Notas
LA1	Desglose tipo trabajadores	T	45-47	
LA2	Número, edad, sexo,...	T	45-47	
LA3	Beneficios sociales	T	45, 50	
LA4	Porcentaje con convenio	N	-	

		Información	Páginas	Notas
LA5	Período preaviso a cambios	N		Los cambios y preavisos se realizan según la legislación vigente
LA6	% en comité de salud y seguridad.	N		Nota: En Janssen hay libertad de asociación, pero hasta el momento ningún empleado ha querido liderar la representación sindical
LA7	Tasas absentismo	T	50-52	
LA8	Programas formación control riesgos	T	48, 52, 61	
LA9	Salud y seguridad sindicato	N		
LA10	Horas de formación	T	45, 48, 52	
LA11	Programas formación	T	45, 48-52, 61	
LA12	Evaluación desempeño	T	48-49	
LA13	Diversidad e igualdad opor.	P	46-49	
LA14	Salario hombres/mujeres	P	45, 48-50	
LA15	Vuelta al trabajo tras bajas	P	48-49	

8. Indicadores desempeño social. Derechos Humanos (DDHH)

	Información	Páginas	Notas
HR1	% e Inversión DDHH	N	
HR2	% distribuidores y contrat.	N	
HR3	Horas formación DDHH	P 33	
HR4	Incidentes por discriminación	N	No se tiene constancia
HR5	Libertad asociación y convenios colectivos	N	
HR6	Abolición explotación infantil	N	La actividad de Janssen no afecta
HR7	Prev. trabajo forzoso	N	La actividad de Janssen no afecta
HR8	Prácticas seguridad		
HR9	Derechos indígenas	N	Ninguno
HR10	Cumplim/asesoram. DDHH	P 22-23, 32, 49	
HR11	Incidentes y reparación	N	No contemplados

9. Indicadores desempeño social. Sociedad

	Información	Páginas	Notas
SO1	Programas prácticas para evaluar impactos en comunidad	N	
SO2	Riesgos corrupción	P 21-23	
SO3	% empleados formados anticorrupción	P 21-23	No se facilita %

	Información	Páginas	Notas
SO4	Medidas tomadas anticorrup.	P 21	
SO5	Posición en políticas públicas	P 41	
SO6	Aportación a partidos	N	Ninguna
SO7	Prácticas monopolistas	N	Ninguna
SO8	Sanciones y multas	N	Ninguna
SO9	Operaciones con impacto neg.	N	No hay ninguna
SO10	Medidas contra impacto neg.	N	No se ha emprendido ninguna

10. Indicadores de desempeño social. Responsabilidad del producto

	Información	Páginas	Notas
PR1	Ciclo vida productos	T 64	
PR2	Número incidentes	N	No disponible
PR3	Información productos	T 28, 40, 62, 63	
PR4	Incumplimientos etiquetado	N	No disponible
PR5	Satisfacción cliente	T 40	
PR6	Comunicación de marketing	T 38-40	
PR7	Nº incidentes cc marketing	N	No disponible
PR8	Reclamaciones privacidad cliente	N	No disponible
PR9	Coste multas uso y suministro productos	N	No disponible



Janssen-Cilag S.A.

Paseo de las Doce Estrellas, 5-7
28042 Madrid
infojaces@its.jnj.com
www.janssen.es

Realización: Ethic®
La vanguardia de la sostenibilidad
www.ethic.es